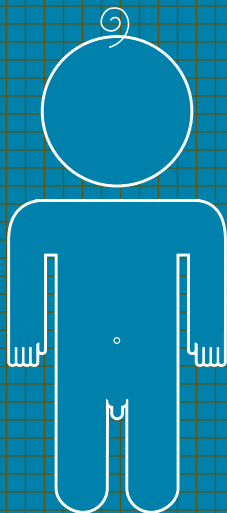


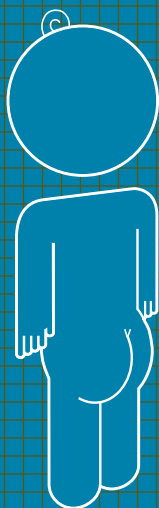
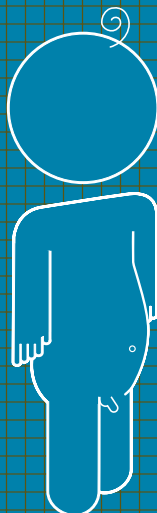
# Baby Betriebsanleitung

**mosaik**

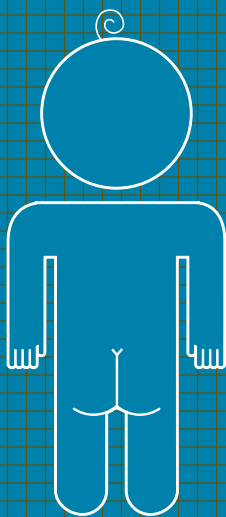
[Vorderansicht]



[Seitliche Ansicht von vorne]



[Seitliche Ansicht von hinten]



[Rückansicht]

# Baby

## Betriebsanleitung

INBETRIEBNAHME, WARTUNG UND  
INSTANDHALTUNG

Dr. Louis Borgenicht/Joe Borgenicht

Illustrationen von Paul Kepple und Jude Buffum

Aus dem Amerikanischen von Birgit Franz

**mosaik**

---

Alle Ratschläge in diesem Buch wurden von den Autoren und vom Verlag sorgfältig erwogen und geprüft. Eine Garantie kann dennoch nicht übernommen werden. Eine Haftung der Autoren beziehungsweise des Verlags und seiner Beauftragten für Personen-, Sach- und Vermögensschäden ist daher ausgeschlossen.

Sollte diese Publikation Links auf Webseiten Dritter enthalten, so übernehmen wir für deren Inhalte keine Haftung, da wir uns diese nicht zu eigen machen, sondern lediglich auf deren Stand zum Zeitpunkt der Erstveröffentlichung verweisen.



Penguin Random House Verlagsgruppe FSC® N001967

20. Auflage

Vollständige, überarbeitete und aktualisierte Ausgabe März 2014

© 2014 der deutschsprachigen Ausgabe

Wilhelm Goldmann Verlag, München, in der Penguin Random House Verlagsgruppe GmbH,  
Neumarkter Str. 28, 81673 München

Dieses Buch erschien bereits in anderer Ausstattung im Verlag Sanssouci  
im Carl Hanser Verlag GmbH & Co. KG, München

© 2003, 2012 by Quirk Productions, Inc.

All rights reserved.

Originaltitel: *The Baby Owner's Manual. Operation Instructions, Trouble-Shooting Tips  
and Advice on First-Year Maintenance*

Originalverlag: Quirk Books, Philadelphia, Pennsylvania

Umschlaggestaltung: Eisele Grafik Design, unter Verwendung eines Entwurfs von  
Headcase Design

Umschlagillustration: © 2003, 2012 Headcase Design

Layout & Illustrationen: Paul Kepple und Jude Buffum © 2003, 2012 Headcase Design

Redaktion: Kerstin Uhl

Satz: Lorenz & Zeller, Inning am Ammersee

Druck und Bindung: PB Tisk, a.s., Pribram

CB · Herstellung: IH

Printed in the Czech Republic

ISBN 978-3-442-39250-6

[www.mosaik-verlag.de](http://www.mosaik-verlag.de)

# Inhalt

---

## **WILLKOMMEN IN DER WELT IHRES NEUEN BABYS!..... 12**

Das Baby: Schaubild und Lieferumfang .....	16
▪ Der Kopf.....	16
▪ Der Körper .....	17

## **KAPITEL 1: VORBEREITUNG UND INSTALLATION ..... 20**

Installationsvorbereitungen.....	22
Konfigurieren des Kinderzimmers .....	23
▪ Gitterbett .....	23
▪ Wechselstation .....	24
▪ Weiteres Kinderzimmerzubehör .....	25
Basisausstattung.....	28
Basis-Transportzubehör.....	30
▪ Babytragen .....	30
▪ Kinderwagen.....	31
▪ Autositze .....	34
Installation des Autositzes .....	35
Kennenlernen des Baby-Service-Providers.....	36

## **KAPITEL 2: ALLGEMEINE WARTUNGSHINWEISE ..... 38**

Verbindungsaufbau mit dem neuen Baby .....	40
Umgang mit dem neuen Baby .....	41
▪ Aufnehmen des Babys .....	41
▪ Wiegehalt.....	42
▪ Schulterhalt.....	43
▪ Weiterreichen des Babys .....	44
Sicherer Halt des Krabbelkindes .....	45
▪ Hüftsitz.....	45
▪ Kartoffelsack- oder Liegesitz .....	47
Weinen: Fehlersuche bei akustischen Signalen des Babys.....	48

Beruhigen des Babys .....	50
▪ Einwickeln des Babys .....	51
Schnellmethode .....	51
Pucken.....	54
▪ Auswahl und Installation eines Beruhigungssaugers .....	55
Natürliche Beruhigungssauger .....	55
Künstliche Beruhigungssauger.....	57
▪ Babymassage.....	58
Mit dem Baby spielen .....	60
▪ Spiele mit Musik .....	60
▪ Spiele zur Kräftigung.....	61
▪ Spielzeug.....	62
Spielzeug: ab dem 1. Monat .....	63
Spielzeug: 2 bis 6 Monate .....	63
Spielzeug: 7 bis 12 Monate .....	65

### **KAPITEL 3: FÜTTERN: ENERGIEVERSORGUNG DES BABYS ..... 66**

Programmierung der Fütterzeiten .....	68
▪ Justieren der Babymahlzeit: 1. Monat .....	68
▪ Justieren der Babymahlzeit: 2. bis 6. Monat .....	69
▪ Justieren der Babymahlzeit: 7. bis 12. Monat .....	70
Füttern auf Verlangen versus feste Fütterungszeiten .....	71
Muttermilch versus Fertigmilch: Auswahl der Nahrungsquelle .....	72
Stillen .....	74
▪ Stillbasics.....	74
▪ Wichtiges Stillzubehör.....	75
▪ Gesunde Ernährung in der Stillzeit.....	76
▪ Stillpositionen .....	77
Wiegehaltung .....	77
Rückenhaltung .....	79
Liegehaltung.....	79

▪ Stillen in der Öffentlichkeit .....	80
▪ Anlegen des Babys .....	80
▪ Wechseln der Brust und richtiger Stillrhythmus .....	82
Flaschenernährung .....	83
▪ Reinigung der Flaschen .....	84
▪ Füttern mit Fertigmilch .....	84
Zubereitung .....	85
Fertigmilch unterwegs zubereiten .....	85
▪ Aufbewahrung der Muttermilch.....	86
Erwärmen der tiefgefrorenen Muttermilch.....	87
▪ Füttern mit der Flasche .....	87
Bäuerchen machen.....	91
▪ An der Schulter.....	91
▪ Im Sitzen.....	92
Verzicht auf Nachtfütterungen .....	92
Beifütterung – Umstellen auf feste Kost .....	94
▪ Basisausstattung zur Beifütterung .....	94
▪ Füttern der festen Kost.....	96
▪ Vorbereitung zum Selberessen.....	97
▪ Sechs Nahrungsmittel, die zu vermeiden sind.....	99
Entwöhnung des Babys .....	100

## **KAPITEL 4: PROGRAMMIERUNG DES SCHLAFMODUS..... 102**

Konfigurieren des Schlafbereichs .....	104
▪ Stubenwagen.....	104
▪ Gitterbett.....	105
▪ Elternbett .....	105
Verstehen des Schlafmodus.....	108
▪ Schlafzyklen verstehen.....	109
Aktivierung des Schlafmodus.....	112
▪ Durch User aktivierter Schlafmodus .....	112

Programmierung eines Tagschläfers zu einem Nachtschläfer .....	113
Anwendung des Schlafmodus außerhalb des Kinderzimmers .....	114
▪ Kinderwagen.....	114
▪ Auto.....	115
Nächtliches Aufwachen .....	115
▪ Temporäre Tröster .....	116
▪ Umgang mit Überreizung.....	118
Schlafstörungen.....	119
<b>KAPITEL 5: INSTANDHALTUNG.....</b>	<b>120</b>
Windeln installieren.....	122
▪ Aufstellen und Konfigurieren der Wechselstation.....	122
▪ Stoffwindeln versus Einmalwindeln .....	125
▪ Installieren der Windel.....	126
▪ Behandlung von Windeldermatitis.....	129
Beobachtung der Verdauungsfunktionen .....	131
▪ Blasenfunktion.....	131
▪ Darmfunktion .....	131
Reinigung des Babys.....	134
▪ Waschen mit dem Schwamm .....	135
▪ Waschen in der Babywanne .....	137
▪ Baden in der Badewanne.....	138
▪ Haare waschen.....	141
▪ Reinigen der Ohren, Nase und Nägel .....	142
▪ Reinigen und Bürsten der Zähne.....	143
Reinigen .....	143
Bürsten .....	143
Haare schneiden.....	144
Anziehen des Babys .....	146
Schutz vor Hitze und Kälte .....	147
▪ Schutz vor extremer Hitze.....	147
▪ Schutz vor extremer Kälte.....	148



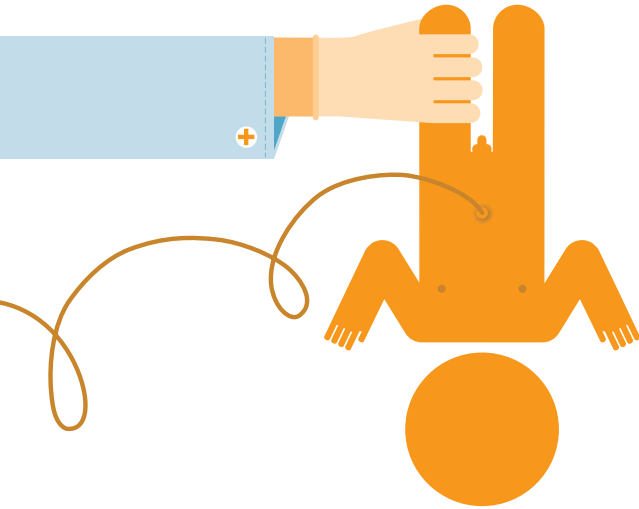
<b>KAPITEL 6: WACHSTUM UND ENTWICKLUNG .....</b>	<b>150</b>
Beobachtung der motorischen und sensorischen Applikationen .....	152
▪ Visuelle Sensoren (Sehvermögen) .....	152
▪ Auditive Sensoren (Gehör) .....	152
▪ Fortbewegungsapparat (Bewegung) .....	154
▪ Olfaktorische Sensoren (Geruchssinn) .....	154
Testen der Babyreflexe .....	155
▪ Saugreflex .....	155
▪ Suchreflex .....	155
▪ Moro-Reflex .....	156
▪ Greifreflexe .....	156
▪ Schreitreflex .....	157
▪ Asymmetrisch tonischer Nackenreflex .....	157
▪ Schutzreflex .....	158
Entwicklungsstufen im ersten Jahr .....	158
▪ Entwicklungsschritte bis zum dritten Monat .....	159
▪ Entwicklungsschritte bis zum sechsten Monat .....	159
▪ Entwicklungsschritte bis zum neunten Monat .....	160
▪ Entwicklungsschritte bis zum zwölften Monat .....	161
Bestimmung der Durchschnittswerte .....	161
Verbale Kommunikation .....	165
▪ Babysprache .....	165
▪ Normale Sprechweise .....	166
Mobilität .....	167
▪ Krabbeln .....	167
▪ Aufstehen .....	167
▪ Klettern .....	168
▪ Laufen .....	170
▪ Umgang mit Stürzen .....	170
Umgang mit Trennungsangst und Fremdeln .....	171
Umgang mit Wutanfällen .....	172

<b>KAPITEL 7: SICHERHEITSHINWEISE UND NOTFALLVERSORGUNG.....</b>	<b>174</b>
Umgebung kindersicher machen.....	176
▪ Generelle Sicherheitsstrategien.....	176
▪ Küchenstrategien.....	177
▪ Badezimmerstrategien.....	178
▪ Schlafzimmerstrategien.....	179
▪ Wohnzimmerstrategien.....	179
▪ Esszimmerstrategien.....	179
▪ Reisestrategien.....	179
Zusammenstellen eines Erste-Hilfe-Kastens.....	180
Heimlich-Handgriffe und Herz-Lungen-Reanimation.....	181
▪ Identifikation von Atemproblemen.....	181
▪ Anwendung der Heimlich-Handgriffe.....	183
▪ Durchführung der Herz-Lungen-Reanimation.....	184
Körpertemperatur messen.....	187
Medizinische Versorgung.....	189
▪ Arzneimittelallergie.....	189
▪ Asthma.....	189
▪ Baby-Akne.....	190
▪ Beschneidung.....	190
▪ Beulen und blaue Flecken.....	191
▪ Bindehautentzündung.....	191
▪ Blähungen.....	192
▪ Dehydrierung.....	192
▪ Durchfall.....	193
▪ Erbrechen.....	193
▪ Fieber.....	194
▪ Geburtsmal und Geburtsausschlag.....	194
▪ Impfreaktionen.....	197
▪ Insektenbisse und Insektenstiche.....	198
▪ Kolik.....	199

▪ Krupp .....	199
▪ Milchschorf .....	200
▪ Mittelohrentzündung .....	200
▪ Nabelschnurrest .....	201
▪ Nervöses Zucken.....	202
▪ Reflux .....	202
▪ RSV – Respiratorische-Synzytial-Viren.....	203
▪ Schluckauf .....	203
▪ Schnittverletzungen.....	204
▪ Schnupfen .....	205
▪ Verstopfte Tränenkanäle.....	206
▪ Verstopfung .....	206
▪ Windpocken.....	207
▪ Zahnen.....	207
Schutz vor dem Plötzlichen Kindstod (Sudden Infant Death Syndrome – SIDS) .....	208
Erkennen ernsthafter Erkrankungen .....	209
▪ Krämpfe .....	209
▪ Lungenentzündung .....	210
▪ Meningitis .....	210
<b>ANHANG</b>	
Ihr Modell im Überblick.....	214
Regelmäßige Inspektionen .....	224
FAQ – Häufig gestellte Fragen.....	232
Erste Hilfe bei der Fehlerbehebung .....	236
Register .....	241
Die Autoren/ Die Illustratoren.....	247

# Willkommen

in der Welt Ihres neuen Babys!



## ACHTUNG!

Bevor Sie mit dem Lesen dieser Bedienungsanleitung beginnen, überprüfen Sie bitte, ob alle Standardteile Ihres Modells mitgeliefert wurden. Sollte eines dieser Teile fehlen oder nicht betriebsbereit sein, wird empfohlen, umgehend Ihren Baby-Service-Provider zu konsultieren.

## Herzlichen Glückwunsch zur Geburt Ihres neuen Babys!

Dieses Baby weist überraschende Übereinstimmungen mit anderen Geräten in Ihrem Haushalt auf. Wie ein PC benötigt es eine Energieversorgung zur Ausführung seiner komplexen Aufgaben und Funktionen. Für eine optimale Darstellungsqualität muss der Kopf des Babys, wie der des Druckers, regelmäßig gereinigt werden. Und wie ein Auto wird Ihr Baby unangenehme Abgase in die Atmosphäre ausstoßen.

Aber es gibt einen wesentlichen Unterschied: PCs, Drucker und Autos – sie alle werden mit einer Bedienungsanleitung geliefert. Neugeborene nicht. Daher das Buch, das Sie in Händen halten. *Das Baby* ist ein umfassendes Benutzerhandbuch, mit dessen Hilfe Sie maximale Leistungen und optimale Resultate bei Ihrem Neugeborenen erzielen.

Es ist nicht notwendig, das ganze Handbuch von vorne bis hinten zu lesen. Zum einfachen Gebrauch ist dieser Leitfaden in sieben Abschnitte eingeteilt. Haben Sie eine Frage oder ein Problem, wenden Sie sich einem der folgenden Kapitel zu:

**VORBEREITUNG UND INSTALLATION:** beschreibt, wie Sie die Lieferung des Babys am besten vorbereiten. Sie bekommen wertvolle Informationen über die Konfiguration des Babyzimmers und die Wahl des Transportzubehörs (einschließlich beliebter Gegenstände, die als Kinderwagen und Tragen bekannt sind).

**ALLGEMEINE WARTUNGSHINWEISE:** beschäftigt sich mit wirkungsvollen Techniken zur Handhabung und zum Halten und Beruhigen des Babys. Es illustriert außerdem komplexe Abläufe wie Einwickeln und Babymassage und stellt Spielzeuge vor, die der Entwicklung des Babys förderlich sind.

**FÜTTERN:** bietet einen fundierten Leitfaden zum Verständnis der Energieversorgung des Babys. Dieses Kapitel enthält detaillierte Anleitungen zum Stillen, Flaschenfüttern und zum „Bäuerchen machen“ sowie zur Umstellung auf feste Nahrung.

**PROGRAMMIERUNG DES SCHLAFMODUS:** beschreibt erprobte Trainingsmethoden für das nächtliche Durchschlafen. Es enthält Anleitungen zum Umgang mit Schlafstörungen und Überreizung und der Konfiguration der Schlafumgebung des Babys.

**INSTANDHALTUNG:** ist wichtig für die Sicherheit, Hygiene und das Wohlbefinden aller Neugeborenen. Dieses Kapitel bietet detaillierte Informationen über die Re-Installation der Windeln, die Reinigung des Babys und das Haarschneiden.

**WACHSTUM UND ENTWICKLUNG:** erläutert Methoden zum Test der Baby-Reflexe und zur Identifizierung wichtiger Entwicklungsschritte. Dieses Kapitel erklärt auch fortgeschrittene motorische und sensorische Applikationen wie Krabbeln, Sich-Hochziehen oder Babysprache.

**SICHERHEITSHINWEISE UND NOTFALLVERSORGUNG:** beschäftigt sich mit den besten Methoden, die Umgebung des Babys kindersicher zu machen. Sie finden wichtige Hinweise zu erster Hilfe bei verschluckten Gegenständen und Herz-Lungen-Reanimation wie auch zur Beobachtung der Gesundheit Ihres Babys. Der Anwender kann leichtere Erkrankungen oder Beschwerden wie Milchschorf, Schluckauf oder Bindehautentzündung in einem Glossar nachschlagen.

Bei sorgfältiger Behandlung und Wartung wird Ihnen Ihr Baby viele Jahre lang Liebe, Zuneigung und Freude schenken. Den Umgang mit einem Baby zu lernen erfordert allerdings Übung. Haben Sie also Geduld. In den nächsten Monaten werden Sie eventuell das Gefühl von Frustration, Unfähigkeit, Hoffnungslosigkeit und Verzweiflung erleben. Diese Gefühle sind völlig normal – und werden mit der Zeit verschwinden. Eines Tages werden Ihnen das Windelwechseln und die Zubereitung der Flaschenmilch so einfach vorkommen wie das Hochfahren Ihres PCs oder das Einstellen Ihres Radioweckers. Und dann werden Sie wissen, dass Sie die Elternschaft wirklich beherrschen.

Viel Glück und viel Freude mit Ihrem Baby!

## WEITERES ZUBEHÖR (nicht im Lieferumfang enthalten)

Für die Installation, Wartung und Instandhaltung des neuen Babys bereithalten



Fläschchen



Fertigmilch



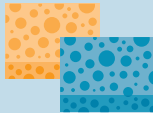
Brei



Trinkbecher



Schnuller



Schwamm



Seife



Handtücher und Decken



Shampoo



Creme



Wundcreme



Lotion



Feuchttücher



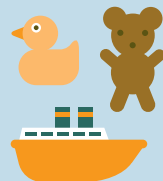
Windeln



Kleidung



Kopfbedeckung



Spielzeug

## Das Baby: Schaubild und Lieferumfang

Nahezu alle aktuellen Modelle werden mit folgenden bereits vorgestellten Eigenschaften und Leistungsmerkmalen geliefert. Nehmen Sie umgehend Kontakt mit Ihrem Service-Provider auf, wenn eines oder mehrere der hier beschriebenen Teile nicht funktionsfähig sind.

### Der Kopf

**Kopf:** Kann anfangs ungewöhnlich groß oder sogar kegelförmig sein, je nach Modell und Lieferart. Ein kegelförmiger Kopf rundet sich nach vier bis acht Wochen.

**Kopfumfang:** Der durchschnittliche Kopfumfang aller Modelle beträgt 35 cm. Jede Abmessung zwischen 32 und 37 cm befindet sich innerhalb der zulässigen Toleranz.

**Haare:** Nicht bei jeder Bauart im Lieferumfang enthalten. Farbton kann variieren.

**Fontanellen (vordere und hintere):** Auch als „weiche Stellen“ bekannt. Fontanellen sind zwei Lücken im Schädel des Babys, wo die Knochen noch nicht zusammengewachsen sind. Üben Sie niemals Druck auf die Fontanellen aus. Sie sollten sich bis zum Ende des ersten Lebensjahres (oder kurz danach) vollständig geschlossen haben.

**Augen:** Die meisten europäisch-stämmigen Modelle werden mit blauen oder grauen Augen geliefert, afrikanische und asiatische Ausführungen normalerweise mit braunen Augen. Vorsicht, die Pigmentierung der Iris kann sich in den ersten Monaten mehrmals ändern. Die Augenfarbe des Babys wird sich im Alter von neun bis zwölf Monaten automatisch einstellen.



**Hals:** Bei der Lieferung des Babys scheint dieses Merkmal in der Regel nicht funktionsbereit. Das ist kein Defekt. Der Hals wird seine Funktion in den nächsten zwei bis vier Monaten übernehmen.

## Der Körper

**Haut:** Die Haut Ihres Babys kann sehr empfindlich auf Chemikalienrückstände in neuer (ungewaschener) Kleidung reagieren. Ebenso empfindlich kann die Haut auf Chemikalien in normalen Waschmitteln reagieren. Ziehen Sie in Betracht, die gesamte Wäsche Ihres Haushalts auf hypoallergene Waschmittel ohne Duftstoffe und Chemikalien umzustellen.

**Nabelschnurrest:** Dieser Fortsatz wird schorfig und fällt nach mehreren Wochen ab. Um Infektionen zu vermeiden und einen gesunden Nabel zu bilden, muss er sauber und trocken gehalten werden.

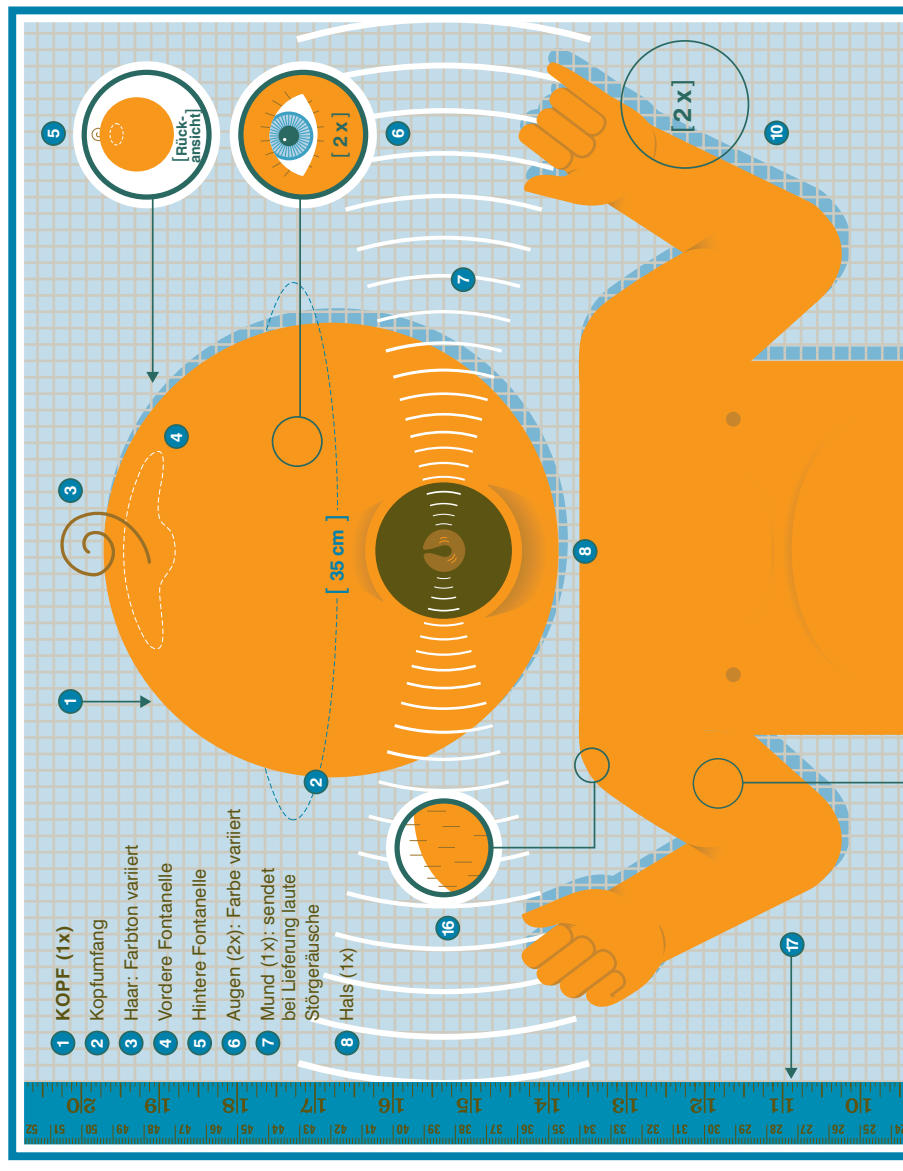
**Rektum:** Das ist der Ausgabebereich des festen Outputs Ihres Babys. Ein an dieser Buchse angestecktes Thermometer misst die Körpertemperatur des Babys, die bei ungefähr 37° C liegen sollte.

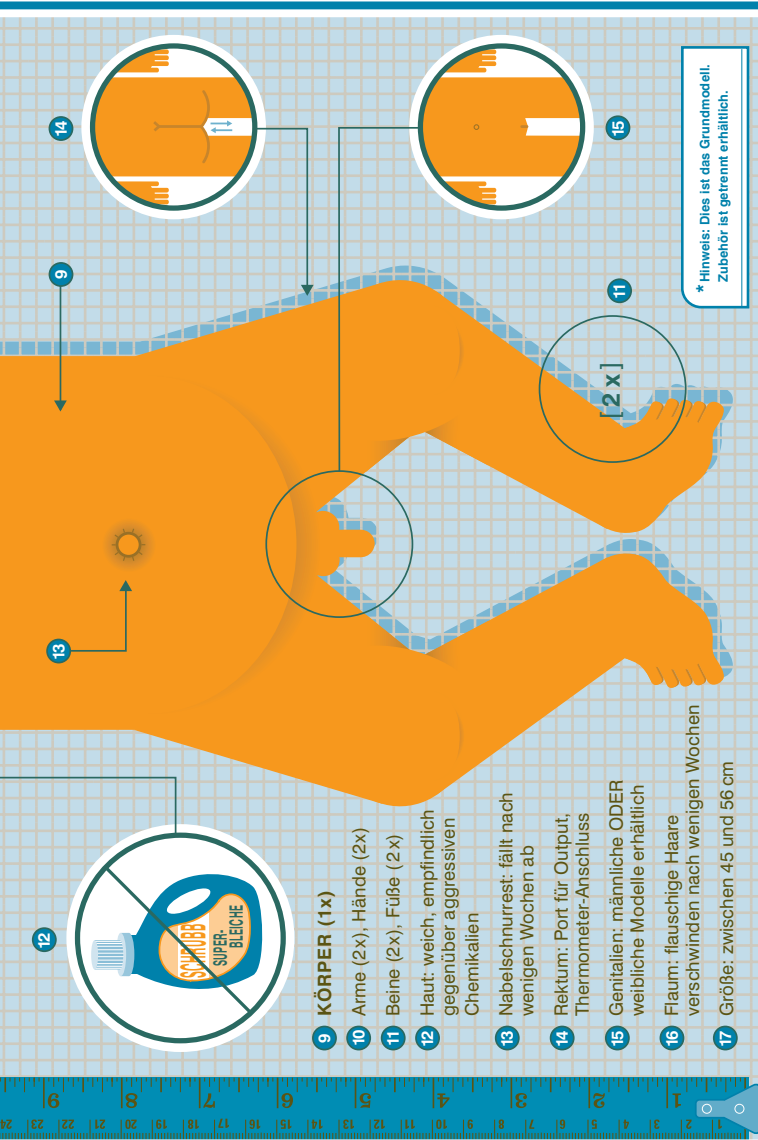
**Genitalien:** Es ist normal, dass die Genitalien Ihres Babys etwas vergrößert erscheinen. Dies hat keine Auswirkungen auf die zukünftige Größe oder Form der Genitalien.

**Flaum:** Manche Modelle werden mit vorinstalliertem Lanugo geliefert, einem flaumigen Haarmantel auf den Schultern oder dem Rücken. Dieser Flaum verschwindet innerhalb einiger Wochen.

**Gewicht:** Das durchschnittliche Modell wiegt bei der Lieferung 3,4 kg. Die Mehrheit wiegt zwischen 2,5 und 4,5 kg.

**Größe:** Das durchschnittliche Modell ist bei der Lieferung 51 cm lang. Die Mehrheit misst zwischen 45 und 56 cm.





**9 KÖRPER (1x)**

**10** Arme (2x), Hände (2x)

**11** Beine (2x), Füße (2x)

**12** Haut: weich, empfindlich gegenüber aggressiven Chemikalien

**13** Nabelschnurrest: fällt nach wenigen Wochen ab

**14** Rektum: Port für Output, Thermometer-Anschluss

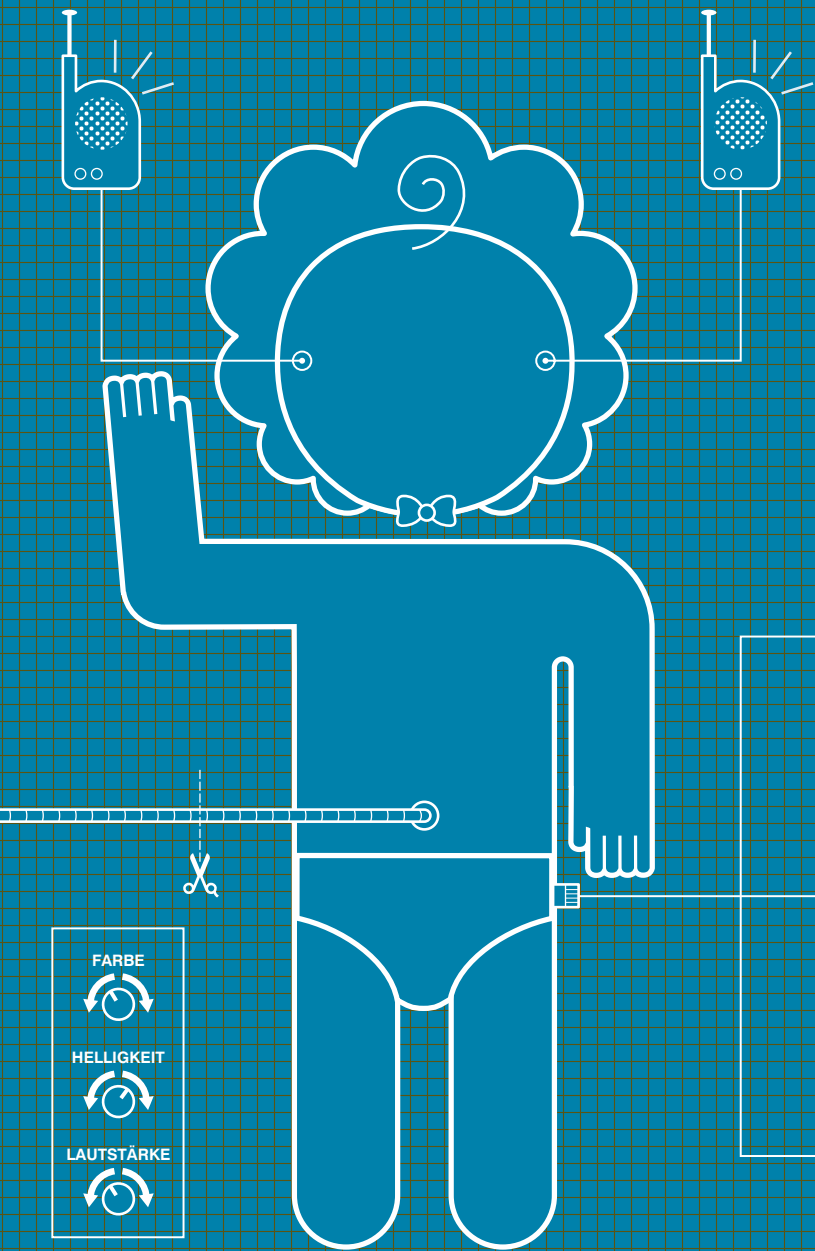
**15** Genitalien: männliche ODER weibliche Modelle erhältlich

**16** Flaum: flauschige Haare verschwinden nach wenigen Wochen

**17** Größe: zwischen 45 und 56 cm

\* Hinweis: Dies ist das Grundmodell. Zubehör ist getrennt erhältlich.

**LIEFERUMFANG:** Überprüfen Sie Ihr Modell sorgfältig. Sollten Teile fehlen, benachrichtigen Sie umgehend Ihren Service-Provider.



FARBE



HELLIGKEIT

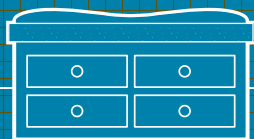
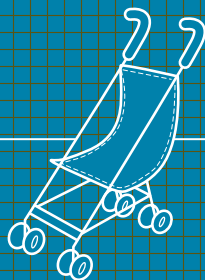
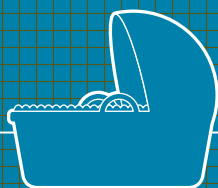


LAUTSTÄRKE



[ Kapitel 1 ]

# Vorbereitung und Installation



## Installationsvorbereitungen

**Ein neugeborenes Baby hat einen begrenzten Bewegungsradius, es besteht daher keine unmittelbare Notwendigkeit, die Umgebung sofort kindersicher zu machen. Dennoch wird empfohlen, folgende Vorbereitungen noch vor der Lieferung des Babys zu treffen.**

**[ 1 ]** Schließen Sie alle Renovierungsarbeiten (in der Wohnung oder im Haus) frühzeitig vor der Lieferung ab. Die Anforderungen, die ein Neugeborenes an Sie stellt, können den Abschluss dieser Projekte um Jahre, wenn nicht gar Jahrzehnte, verzögern.

**[ 2 ]** Regeln und kontrollieren Sie die Zimmertemperatur. In den ersten Betriebsmonaten benötigt das Baby Hilfe bei der Regulierung seiner Körpertemperatur. Die optimale Zimmertemperatur für ein Neugeborenes liegt bei 20 bis 22° C.

**[ 3 ]** Machen Sie gründlich sauber. Räumen Sie alle Gegenstände auf, sobald Sie sie nicht mehr brauchen. Erledigen Sie den Abwasch nach jedem Essen. Die Wehen könnten überraschend einsetzen, und es ist von Vorteil, in jeder Weise vorbereitet zu sein.

**[ 4 ]** Überprüfen Sie Ihre Lebensmittelvorräte. Füllen Sie Ihre Speisekammer. Ist das Baby einmal da, wird es schwieriger, die Gänge eines Supermarkts abzuklappern.

**[ 5 ]** Kochen Sie auf Vorrat. Vorgekochte und eingefrorene Gerichte werden Sie über die Wochen nach der Ankunft des Babys hinwegretten.



**EXPERTENTIPP:** Der Benzintank Ihres Autos sollte in den letzten Wochen vor der Lieferung immer mindestens halb voll sein.

## Konfigurieren des Kinderzimmers

Die meisten User entscheiden sich dafür, das Baby in einem eigenen, speziell ausgestatteten Raum unterzubringen. Dieser Raum wird üblicherweise *Kinderzimmer* genannt. Es wird nachdrücklich empfohlen, die Voreinstellungen im Kinderzimmer vor dem Eintreffen Ihres Modells vorzunehmen. Die Konfiguration ist entscheidend, weil Sie darauf angewiesen sein werden, alle Gegenstände und Hilfsmittel rasch zu finden.

### Gitterbett

Das Gitterbett ist das wichtigste Objekt im Kinderzimmer. Sein Standort sollte sicher, bequem und leicht zugänglich sein – genau in dieser Reihenfolge.

**Sicherheit:** Halten Sie einen Sicherheitsabstand zwischen Gitterbett und Fenstern, Radiatoren, Klimaanlage, Heizkörpern, herunterhängenden Dingen wie Vorhangschnüren und schweren Gegenständen wie Bildern oder Lampen. Das Gitterbett sollte auf einem weichen Teppich oder Läufer stehen.

**Bequemlichkeit:** Das Baby fühlt sich sicherer, wenn das Gitterbett in der Ecke eines Raumes steht. Setzen Sie das Kinderbett keiner direkten Sonneneinstrahlung aus.

**Leichter Zugang:** Das Gitterbett steht idealerweise in Sichtweite der Zimmertür, damit der User den Zustand des Babys mit einem Blick überwachen kann.

## Wechselstation

Der Wickeltisch – auch in der Kombination Wickelaufsatz/Wickelkommode erhältlich – ist eine ebene Oberfläche, ungefähr hüfthoch, den Sie zur Entfernung und Re-Installation der Windeln benutzen. Analog zum Gitterbett steht ein optimaler Wickeltisch sicher, bequem und leicht zugänglich und sollte so eingerichtet sein, dass Sie alle Wickelutensilien in Reichweite haben.



**ACHTUNG:** Das Baby darf sich niemals ohne Aufsicht auf dem Wickeltisch befinden. Dies kann zu ernsthaften Verletzungen führen.

**Sicherheit:** Ein krabbelndes Baby kann beim Versuch aufzustehen nach der Umrandung des Wickeltischs greifen. Befestigen Sie den Wickeltisch mit Sicherheitshalterungen an der Wand, die ein Umkippen verhindern. Der Wickeltisch sollte nicht in der Nähe von Heizkörpern, Vorhangschnüren oder anderen gefährlichen Gegenständen aufgestellt werden.

**Bequemlichkeit:** Viele User polstern den Wickeltisch mit einer Wickelaufgabe aus Schaumstoff, die den Liegekomfort des Babys wesentlich erhöht. Diese Wickelaufgaben haben in der Regel einen wischfesten Bezug aus Kunststoff, auf den zusätzlich Moltontücher gelegt werden können.

**Leichter Zugang:** Der optimale Platz für eine Wickelkommode ist in Reichweite der Pflegemittel, Ersatzwindeln, Ersatzkleidung, des Windeleimers und des Wäschekorbs.