



# Schneidertechniken



# Schneidertechniken

## Anfertigung von Halsausschnitten



Rundhalsausschnitt • Besatzversäuberung (S. 32)



Rundhalsausschnitt • Versäuberung mit Schrägband (S. 35)



Rundhalsausschnitt • Besatzversäuberung mit Futter (S. 38)



V-Ausschnitt • Versäuberung mit Schrägband (S. 40)

## Anfertigung von Kragen



V-Ausschnitt • Besatzversäuberung mit Futter (S. 43)



Hemdkragen (S. 45)



Hemdkragen mit eingesetztem Steg (S. 53)



## Anfertigung von Verschlüssen

Schlitzverschluss • Besatzversäuberung (S. 57)



Schlitzverschluss • Versäuberung mit Einfassband (S. 58)



Knopfleiste (S. 60)



Einfache verdeckte Knopfleiste (S. 62)



Eingefasster Hemdsärmelschlitz mit Manschette (S. 64)



Nahtverdeckter Reißverschluss – (S. 67)



Nahtverdeckter Reißverschluss – mit Designwechsellinie (S. 71)



Einseitig verdeckter Reißverschluss • an Rockseite (S. 72)

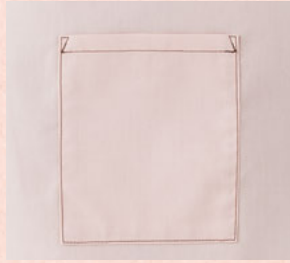


Hosenreißverschluss (S. 75)

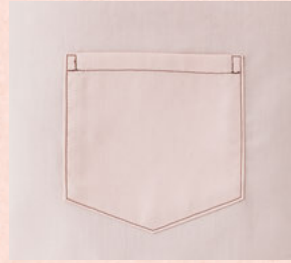
## Anfertigung von Taschen



Knopfleiste vorn an der Hose • mit Futter (S. 79)



Aufgesetzte Tasche • viereckig (S. 81)



Aufgesetzte Tasche • spitzer Boden (S. 83)



Aufgesetzte Tasche • gerundeter Boden (S. 84)



Seitliche Nahttasche • französische Naht • seitliche Nahtzugabe auf eine Seite bügeln (S. 85)



Seitliche Nahttasche • seitliche Nahtzugabe auseinanderbügeln (S. 88)



Einseitige Paspeltasche • Taschenstoff einlagig (S. 90)



Einseitige Paspeltasche • Taschenstoff zweilagig • mit Knopf (S. 94)

## Anfertigung von Ärmeln



Puffärmel (S. 97)



Ansetzen von Hemdsärmeln (S. 100)



Ansetzen von Hemdsärmeln • Kappnaht (S. 102)



Ansetzen von Hemdsärmeln • französische Naht (S. 104)

## Anfertigung von Falten



Ansetzen von eingesetzten Ärmeln • mit Einhalten (S. 105)



Falten legen (S. 108)



Rundhalsausschnitt bei Strickstoffen • Versäubern mit einem Band aus dem gleichem Stoff (S. 112)



Rundhalsausschnitt bei Strickstoffen • mit Halsbündchen einfassen (S. 114)

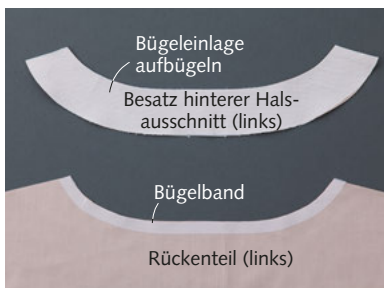
## Arbeiten mit Strickstoffen



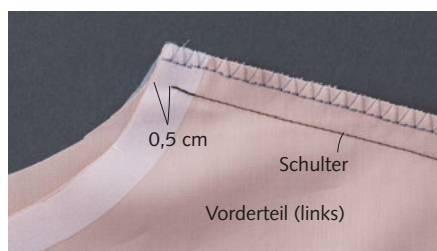
Ein Saumbündchen aus Rippenstrick annähen (S. 116)

# Anfertigung von Halsausschnitten

## Rundhalsausschnitt · Besatzversäuberung Stoff: Baumwollflanell

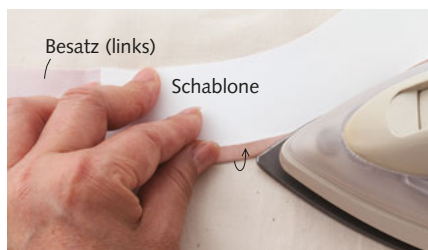


**1** Das Oberteil, den Besatz und den Halsausschnitt mit 1 cm Nahtzugabe zuschneiden. Die Nahtzugabe am Halsausschnitt an Vorder- und Rückenteil auf der linken Stoffseite mit Bügelband und den Besatz auf der linken Stoffseite mit Bügeleinlage verstärken.



**2** Die Schultern von Vorder- und Rückenteil rechts auf rechts nähen. Um zu verhindern, dass sich die Nahtzugaben am Halsausschnitt zusammenziehen, lässt man an den Stoffkanten ca. 0,5 cm ohne Naht frei. Die beiden Nahtzugaben zusammen mit einer Overlocknaht (oder Zickzacknaht) versäubern.

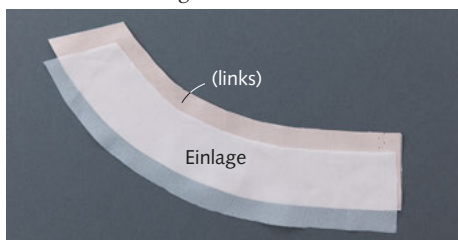
**3** Die Nahtzugaben an der Schulter des Oberteils zum Rückenteil hin einschlagen und glatt bügeln.



**4 + 5** Die Pappschablone auf die linke Stoffseite von vorderem und hinterem Besatz legen und die Nahtzugaben an den Außenkanten umbügeln.

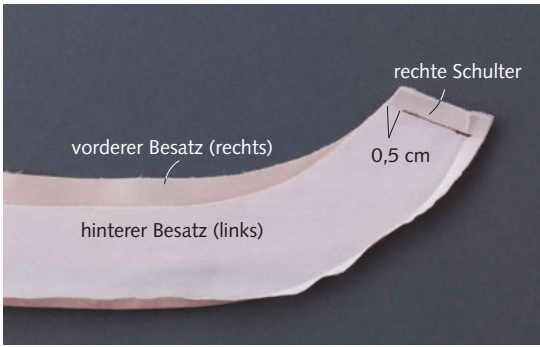
## Aufbügeln von Bügeleinlage

- Die Bügeleinlage zunächst auf einen Rest des verwendeten Stoffes aufbügeln und dann den Griff des Stoffes überprüfen.
- Beim Aufbügeln ein Pauspapier etc. auf die Bügeleinlage legen, damit kein austretender Klebstoff an der Bügelsohle haften bleibt oder eine käufliche Bügelschutzsohle verwenden.



**1** Die Bügeleinlage in Besatzgröße zuschneiden und mit der rauen Kleberseite auf die linke Stoffseite des Besatzes legen.

**2** Unter festem Drücken aufbügeln: Das Bügeleisen nicht schieben, sondern anheben und gleichmäßig verteilt auf die gesamte Fläche aufsetzen.



6 Am vorderen und hinteren Besatz rechts auf rechts die rechte Schulter nähen. Damit sich die Nahtzugaben am Halsausschnitt nicht zusammenziehen, nur ca. 0,5 cm bis zur Stoffkante nähen und an den Außenkanten bis einen Stich hinter der Bruchkante.



7 Die Nahtzugaben an der Schulter des Besatzes werden auseinandergebügelt und die Kanten der Nahtzugabe an den Außenkanten mit Overlockstichen versäubert.



8 Die linke Schulter des Besatzes zusammennähen und die Nahtzugaben auseinanderbügeln.



10 Den Besatz am Halsausschnitt rechts auf rechts an die Schulter und die vordere und hintere Mitte anlegen und mit Nadeln befestigen.



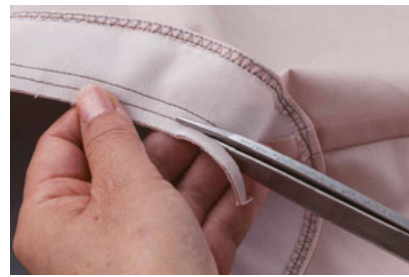
9 Die bei 5 eingeschlagenen Nahtzugaben am Außenrand des Besatzes glatt drücken und dabei die Außenkanten des Besatzes von der rechten Stoffseite her steppen.



11 Den Halsausschnitt rundherum nähen. Von der Schulter aus entlang der Markierung von 1 cm (Breite der Nahtzugabe) auf der Skala der Stichplatte mit dem Nähen beginnen. An starken Krümmungen die Nahtpartie gerade ziehen und steppen.



- 12 Auf der Nahtzugabe 0,5–0,6 cm neben der Naht etwa in Nähfußbreite mit groben Stichen eine Stütznah anbringen. Diese Stütznah dient als Führungslinie zum sauberen Abschneiden der Nahtzugabe.



- 13 Die Nahtzugabe entlang der Stütznah abschneiden.



- 14 Die Nahtzugabe am Halsausschnitt an der Naht entlang zum Oberteil hin umbügeln.



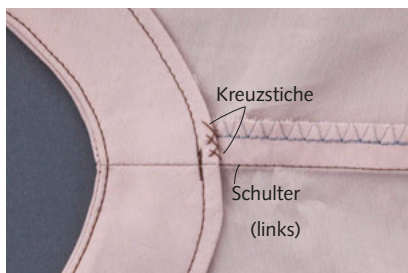
- 15 Den Besatz zur linken Stoffseite des Oberteils hin einschlagen, dabei etwas nach innen versetzen und am Halsausschnitt mit der Spitze des Bügeleisens glatt bügeln. Dabei mit den Fingerspitzen der linken Hand den zurückgesetzten Anteil glatt drücken.



- 16 Der gesamte Halsausschnitt ist glatt gebügelt.



- 17 Das Oberteil aussparen und die Nahtzugabe am Halsausschnitt einseitig zum Besatz hin einschlagen, von der rechten Stoffseite des Besatzes aus nur die Nahtzugabe des Besatzes mit einer schnellen Jeansnah nähen.



- 18 Den Besatz mit Kreuz- oder Hohlstichen an die Nahtzugabe der Schulter nähen.



- 19 Der fertige Halsausschnitt.

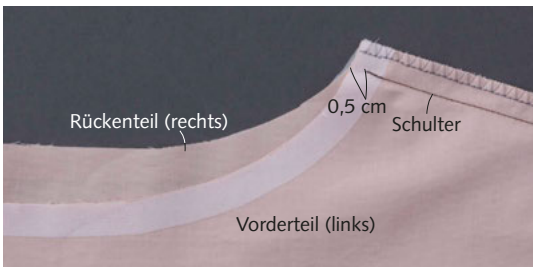
# Anfertigung von Halsausschnitten

## Rundhalsausschnitt • Versäuberung mit Schrägband

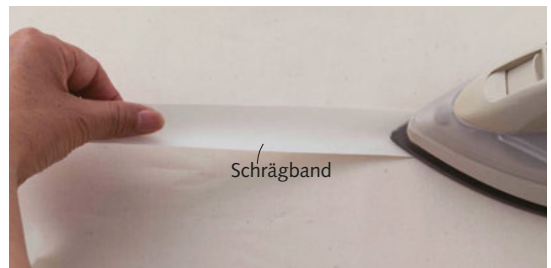
Stoff: Baumwollwalk



1 Die Nahtzugabe am Halsausschnitt auf der linken Stoffseite mit Bügelband verstärken. Das Schrägband zum Versäubern des Halsausschnitts 2,5–3 cm breit und 5–10 cm länger als das Maß des Halsausschnitts zuschneiden.



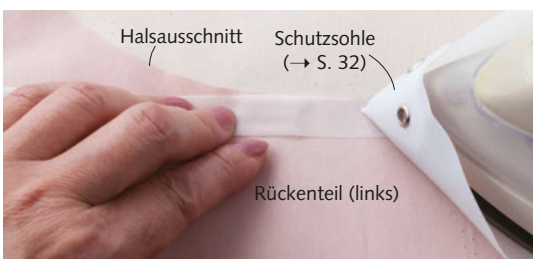
2 Die Schultern rechts auf rechts zusammennähen. Damit sich die Nahtzugaben am Halsausschnitt nicht zusammenziehen, näht man nur bis 0,5 cm zur Stoffkante. Beide Nahtzugaben zusammen mit einer Overlocknaht (oder Zickzacknaht) versäubern und zum Rückenteil hin umschlagen.



3 Das Schrägband leicht gedehnt bügeln.

## Aufbügeln von Bügelband

- Um Überdehnen zu verhindern, verstärkt man am Halsausschnitt, an den Armausschnitten und an der Taschenöffnung mit Bügelband. Man kann es auch bei Einschnitten anstelle einer Bügeleinlage zur Verstärkung verwenden.
- Das Bügelband auf die Naht legen und aufbügeln – z. B. verwendet man bei 1 cm Nahtzugabe ein 1,2 cm breites Bügelband. Ein 1 cm breites Band verschiebt man ca. 0,2 cm von der Stoffkante nach innen, sodass es direkt an der Naht anliegt.



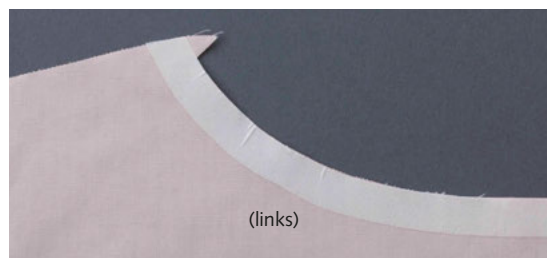
1 Das Band an den geraden Nahtpartien flach aufbügeln.



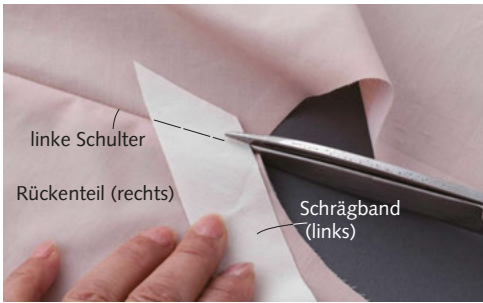
2 Bei einer Innenrundung die untere Kante des Bandes flach anlegen und die obere Kante locker lassen. Nur die untere Kante mit der Spitze des Bügeleisens glätten. Das Band nicht dehnen.



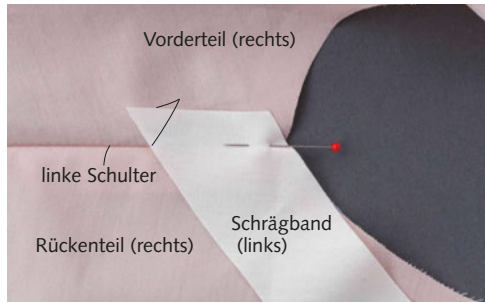
3 Den lockeren Teil der oberen Kante beim Glatt bügeln mit den Fingerspitzen anpassen.



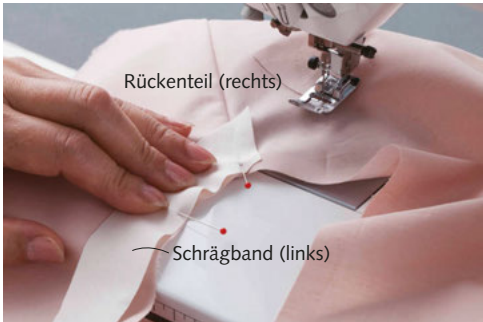
4 Das ganze Teil glätten und fertigstellen.



**4** Von der linken Schulter aus das Schrägband rechts auf rechts auf den hinteren Halsausschnitt legen, etwa 2 cm über die linke Schulter hinausragen lassen und den Rand des Schrägbands entlang der Schulternaht abschneiden.



**5** Die Schnittkante von 4 parallel zur linken Schulternaht 1 cm zum Vorderteil hin verschieben und an der Schulter feststecken.



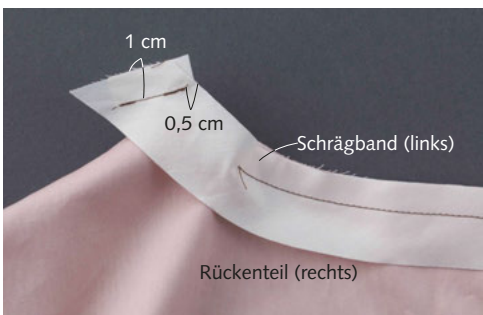
**6** Etwa 4 cm von Schulter entfernt das Schrägband an die Nahtlinie des Halsausschnitts am Oberteil anlegen und mit Stecknadeln befestigen. An dieser Stelle mit dem Nähen beginnen.



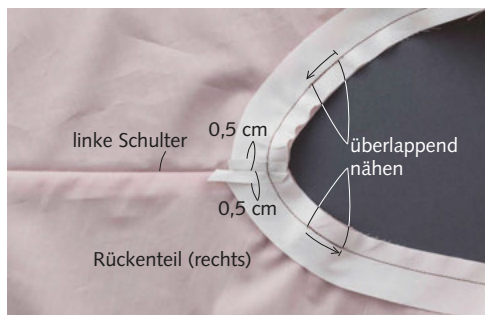
**7** Von der Position der Stecknadeln aus 2–3 Rückstiche setzen und dann entlang der Nahtlinie nähen. Während des Nähens legt man das Schrägband bündig an den Halsausschnitt an und hält es dabei flach.



**8** Rundherum nähen, 4–5 cm vor der linken Schulter 2–3 Rückstiche setzen und das Nähen beenden. Von dort aus bis zur Schulter, wie unter 6 beschrieben, das Schrägband an den Halsausschnitt anlegen und an der Schulter feststecken. Dann am Schrägband 1 cm Nahtzugabe parallel zur Schulternaht zugeben und das überstehende Ende abschneiden.



**9** Das Schrägband an der linken Schulter rechts auf rechts mit einer Nahtzugabe von 1 cm annähen.

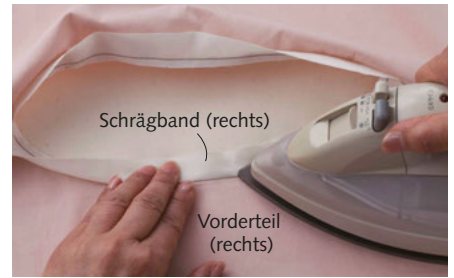


**10** Die Nahtzugabe von 9 auf 0,5 cm zurückschneiden und den letzten Abschnitt des Halsausschnitts nähen. Den Nahtanfang und das Nahtende an der Naht von 8 etwa 2 cm überlappend nähen.

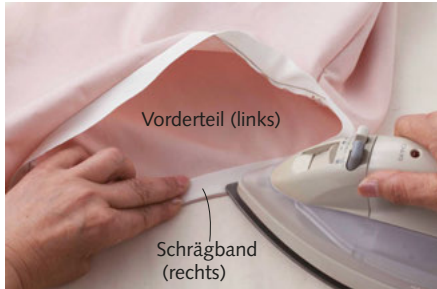




**11** 0,5–0,6 cm neben der Halsausschnittnaht auf der Nahtzugabe eine Stütznaht anbringen und entlang dieser Naht die Nahtzugabe abschneiden. → S. 34, 12 und 13



**12** Nur das Schrägband auf rechts wenden und von der rechten Stoffseite aus bügeln.



**13** Das Schrägband zur rechten Stoffseite des Oberteils hin einschlagen, leicht nach innen versetzen und glatt bügeln.



**14** Die Bruchkante von 13 vorübergehend öffnen und die Stoffkante des Schrägbands an der Naht entlang so einschlagen, dass es die Nahtzugabe am Halsausschnitt umfasst.



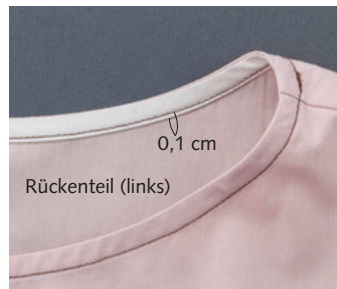
**15** Die umfasste Nahtzugabe von 14 zur linken Oberteilseite falten, noch einmal glatt bügeln und doppelt einschlagen.



**16** Das doppelt eingeschlagene Schrägband mit Stecknadeln befestigen.



**17** Das Schrägband knappkantig feststeppen. Dabei an der linken Schulter beginnen.

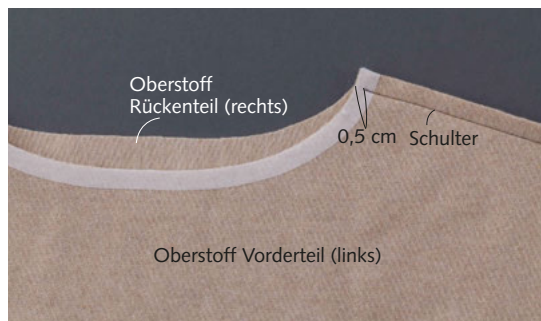


**18** Der fertige Halsausschnitt.



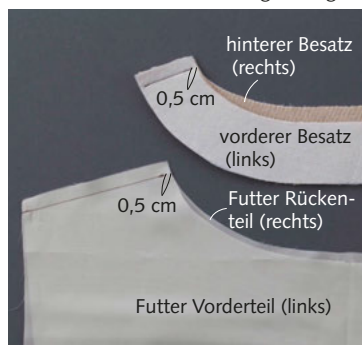
# Anfertigung von Halsausschnitten

## Rundhalsausschnitt • Besatzversäuberung mit Futter Stoff: dicker Wollstoff



1 Die Nahtzugabe des Halsausschnitts am Oberstoff von Vorder- und Rückenteil auf links mit Bügelband verstärken und den Besatz auf links mit Bügeleinlage verstärken.

2 Die Schultern des Oberstoffs rechts auf rechts zusammennähen. Damit sich die Nahtzugaben am Halsausschnitt nicht verziehen, 0,5 cm frei lassen. Nahtzugaben auseinanderbügeln.



3 Am Vorder- und Rückenteil den Besatz und das Futter rechts auf rechts aufeinanderlegen und die Schultern zusammennähen. Auf der Seite des Halsausschnitts jeweils 0,5 cm ohne Naht frei lassen. Die Nahtzugaben an der Schulter des Besatzes auseinanderbügeln und die Nahtzugaben des Futters zum Rückenteil hin einschlagen.



4 Den Futterstoff rechts auf rechts an die Außenkante des Besatzes anlegen und die linke und rechte Schulter sowie die vordere und hintere Mitte mit Stecknadeln befestigen.



5 Den Futterstoff und den Besatz zusammennähen. Weil durch den Transporteur der Nähmaschine das dünnere Futter stark eingehalten werden kann, legt man das Futter besser obenauf und beginnt an der linken Schulter zu nähen. Die Stoffkanten der beiden Lagen aneinanderlegen und mit einem Pfriem festdrücken, die Nahtpartie gerade ausrichten und dann absteppen. Die Nahtzugabe wird auf die Futterseite eingeschlagen. Wenn sie dabei Falten wirft, die Nahtzugabe einschneiden.



6 Die Nahtzugabe von 5 zur Futterseite hin einschlagen und glatt bügeln.



7 Den Halsausschnitt vom Oberstoff des Oberteils und des Besatzes rechts auf rechts zusammennähen.



8 0,7–0,8 cm neben der Halsausschnittnaht auf der Nahtzugabe mit Heftstichen eine Stütznaht anbringen.



9 Die Nahtzugabe entlang der Stütznaht abschneiden. Dabei von der Oberstoffseite aus gesehen aufschneiden.



10 Nur die Nahtzugabe des Besatzes weitere 0,2 cm zurückschneiden und so eine Abstufung zwischen der Nahtzugabe von Oberstoff und Besatz erzeugen.



12 Nur den Besatz und die Nahtzugaben mit einer schnellen Jeansnaht versehen (→ S. 34, 17) und glatt bügeln. Der Halsausschnitt ist fertig.



11 Auf rechts wenden und den Halsausschnitt glatt bügeln. Nachdem man den Besatz mit den Fingerspitzen weit nach innen versetzt festgehalten hat, schiebt man ihn ein wenig zurück und bügelt ihn so, dass der zurückgesetzte Anteil etwa 0,2 cm beträgt.

# Anfertigung von Halsausschnitten

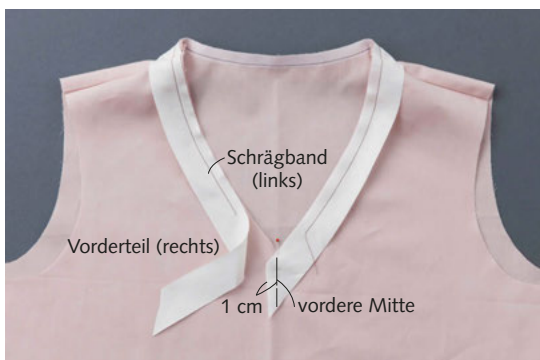
## V-Ausschnitt • Versäuberung mit Schrägband Stoff: Baumwollwalk



1 Die Nahtzugabe am Halsausschnitt mit Bügelband verstärken, die Ecke des V an der Nahtlinie markieren. Das Schrägband 2,5–3 cm breit und 5–10 cm länger als das Maß des Halsausschnitts zuschneiden.



2 Die Schultern rechts auf rechts zusammennähen. Damit sich die Nahtzugaben am Halsausschnitt nicht zusammenziehen, ca. 0,5 cm frei lassen. Die Nahtzugaben zusammen mit einer Overlocknaht (oder Zickzacknaht) versäubern und zum Rückenteil hin umschlagen.

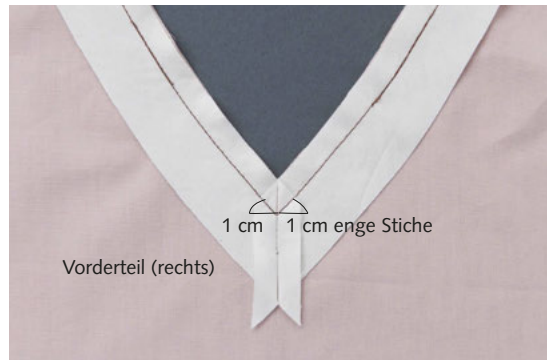


3 Das Schrägband mit dem Bügeleisen leicht dehnen (→ S. 35, 3). Das Schrägband rechts auf rechts auf den Halsausschnitt des Oberteils auflegen und von der Spitze des V aus nach links und rechts die verbliebenen 4–5 cm nähen. Dabei sowohl am Nahtanfang als auch am Nahtende von der Mitte des V an 1 cm Nahtzugabe zugeben und den überschüssigen Teil abschneiden. Die Markierung von 1 auf das Schrägband übertragen.





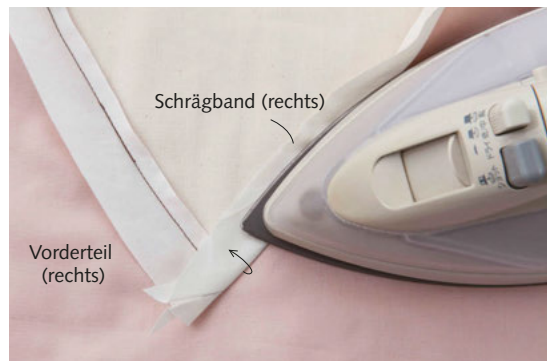
4 Beide Kanten des Schrägbands rechts auf rechts aufeinanderlegen und von der Markierung aus etwa 1 cm (Fertigbreite des Schrägbands + 0,2–0,3 cm) nach unten nähen.



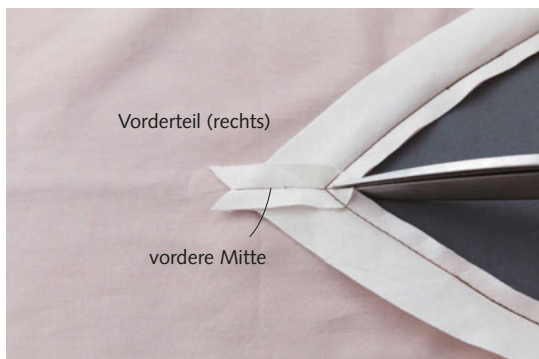
5 Die Nahtzugaben von 4 auseinanderbügeln und das V des Halsausschnitts nähen. Dabei von der Spitze des V aus nach links und rechts ca. 1 cm mit kleinen Stichen nähen.



6 0,5–0,6 cm neben der Halsausschnittnaht auf der Nahtzugabe eine Stütznaht nähen und die Nahtzugabe entlang dieser Naht abschneiden. → S. 34, 12 und 13



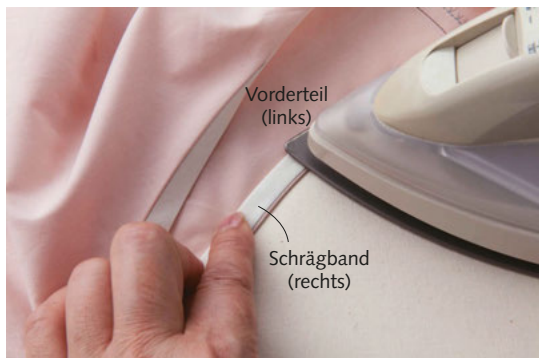
7 Nur das Schrägband auf rechts wenden und an der Naht entlang umbügeln.



8 Den Stoffbruch von 7 öffnen und die Nahtzugabe am V des Oberteils einschneiden.



9 Die Kante des Schrägbands an der Halsausschnittnaht ausrichten und das Schrägband so umschlagen, dass es die Nahtzugaben einfasst.



10 Die eingefasste Nahtzugabe zur linken Stoffseite des Oberteils hin umschlagen, das Schrägband leicht nach innen versetzen und den restlichen Teil des V glatt bügeln.





**11** Das V versäubern. Zuerst das Schrägband auf der einen Seite des V-Abschnitts doppelt einschlagen.



**12** Die Kante des bei 11 eingeschlagenen Schrägbands, so wie auf dem Foto gezeigt, auf der rechten Stoffseite abschneiden.



**13** Das Schrägband des V-Abschnitts noch einmal doppelt einschlagen.



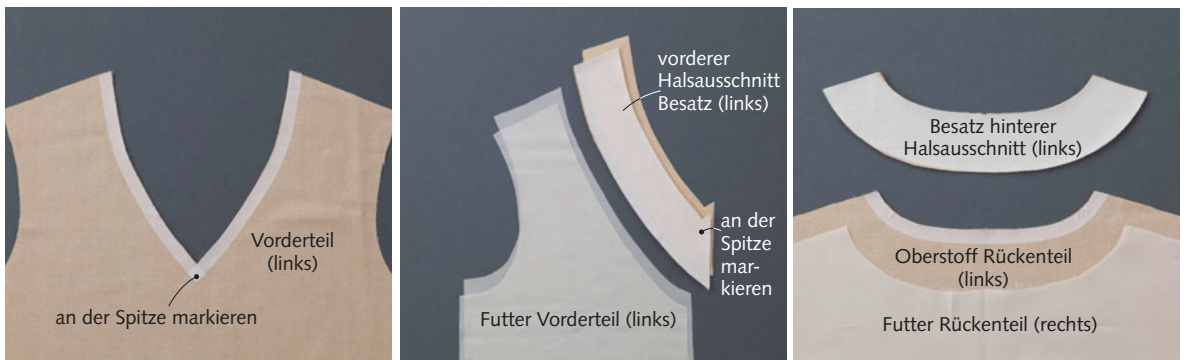
**14** Der Teil des bei 13 hervorstehenden Schrägbands, so wie auf dem Foto gezeigt, zur linken Stoffseite falten und das überstehende Teil abschneiden.



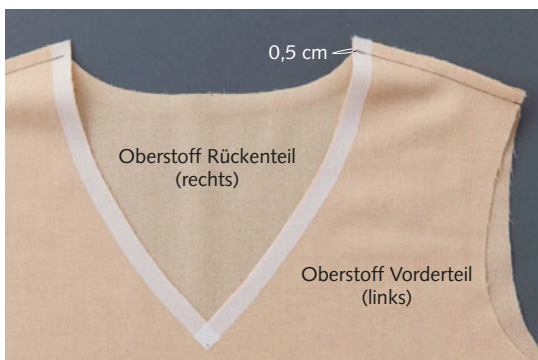
**15** Glatt bügeln und an der Kante des Schrägbands steppen. Der V-Ausschnitt ist fertig.

# Anfertigung von Halsausschnitten

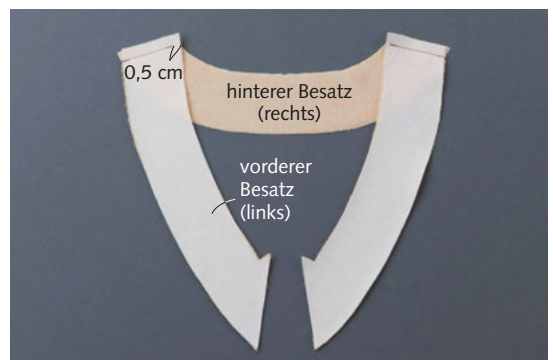
## V-Ausschnitt • Besatzversäuberung mit Futter Stoff: Woll-Georgette



- 1 Die Nahtzugabe am Halsausschnitt von Vorder- und Rückenteil auf links mit Bügelband, den Besatz auf links mit Bügeleinlage verstärken und jeweils an der Spitze des V eine Markierung anbringen. Falls man ein Futter anbringt, lässt sich die Mitte des V leicht nähen, wenn Besatz und Futter dort eine Naht haben, auch dann, wenn man den Oberstoff im Stoffbruch zuschneidet.



- 2 Die Schultern rechts auf rechts zusammennähen. Damit sich die Nahtzugaben am Halsausschnitt nicht zusammenziehen, lässt man ca. 0,5 cm frei. Die Nahtzugaben auseinanderbügeln.



- 3 Vorderen und hinteren Besatz rechts auf rechts zusammennähen bis auf 0,5 cm am Halsausschnitt. Die Nahtzugaben auseinanderbügeln.



4 Die Schulternähte am Futter schließen und die Nahtzugaben zum Rückenteil hin umschlagen. Danach den Besatz und das Futter zusammennähen (→ S. 38, 4 und 5).



5 Die vordere Mitte von Besatz und Futter fortlaufend nähen. Von der Markierung an der Spitze des Halsausschnitts an nach unten nähen und die Nahtzugaben auseinanderbügeln.



6 Oberstoff und Besatz rechts auf rechts aufeinanderlegen und den Halsausschnitt nähen. Von der Spitze des V aus mit dem Nähen beginnen, einmal rund herum nähen und am Nahtanfang etwa 2 cm überlappend nähen.



7 0,5–0,6 cm neben der Halsausschnittnaht auf der Nahtzugabe eine Stütznaht nähen und die Nahtzugabe entlang dieser Naht abschneiden (→ S. 34, 12 und 13). Dann die Nahtzugabe am V des Oberteils einschneiden.



8 Auf rechts wenden, den Besatz ein wenig nach innen versetzen, den Halsausschnitt glatt bügeln und den Besatz und die Nahtzugaben mit einer schnellen Jeansnaht nähen (→ S. 34, 14 und 17). Der V-Ausschnitt ist fertig.