





Sommer





Schlaue Pferde

Schwierigkeitsgrad 3



Das wird gebraucht

- Zwei bunte Socken, wenn möglich mit einer bunten Zehenspitze
- Eine graue Socke
- Bunte Wolle für die Haare
- Zwei schwarze Knöpfe oder schwarzen Filz
- Reis oder Kirschkern
- Schwarze Stickwolle
- Filter für Reis oder Kirschkern
- Füllwolle
- Trickmarker
- Textilkleber
- Schnittmuster auf Seite 38



So wird's gemacht:

Abb. 1 Eine bunte Socke knapp oberhalb sowie unterhalb der Ferse abschneiden. Das Zehenteil gut mit Füllwolle ausstopfen und an der Schnittkante einen Heftstich einziehen. Fest zusammenziehen, die Schnittkante nach innen stülpen und von außen mit dem Leiterstich schließen.

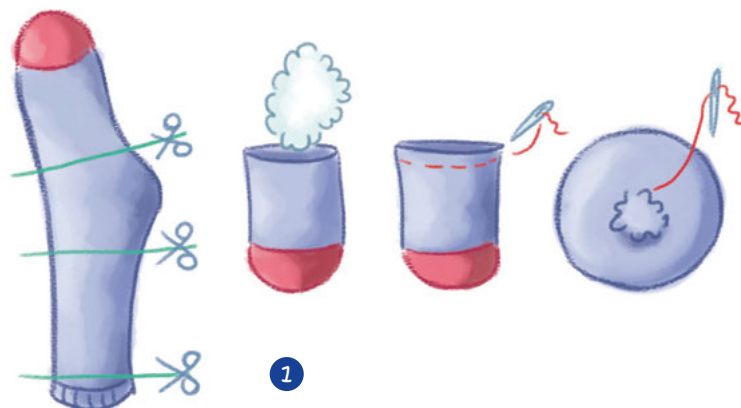
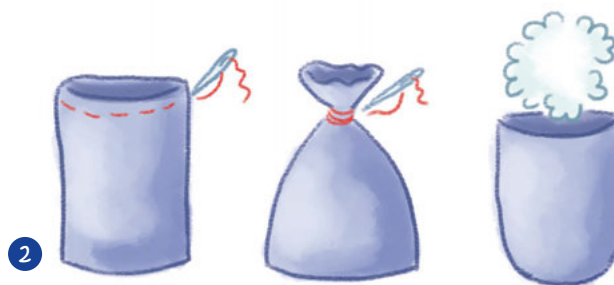
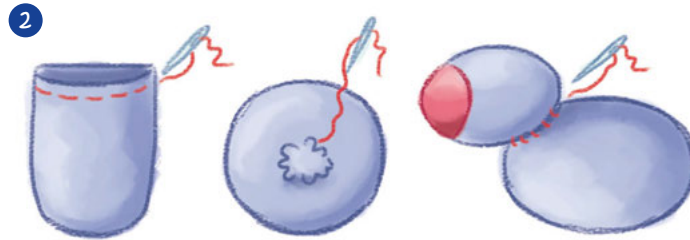


Abb. 2 Die untere Hälfte der Socke auf links wenden, an einer der beiden Schnittkanten einen Heftstich einziehen, zusammenziehen und einige Male umwickeln. Gut verknoten und wieder auf rechts wenden. Nun mit Füllwolle





ausstopfen und auf der verbliebenen, offenen Schnittkante wiederum einen Heftstich einziehen. Die Kante nach innen stülpen und von außen mit dem Leiterstich schließen. Sie können nun mit Stecknadeln den Kopf an den Körper stecken und mit dem Leiterstich gut festnähen. Die Zehenspitze ergibt automatisch den Mund des Pferdes. Dabei dient die Zehennaht als Mund.

Abb. 3 Die zweite, bunte Socke auf links wenden, mit dem Trickmarker die Füße (ca. 3 cm x 9 cm) vorzeichnen und zusammennähen. Auf rechts wenden und zuerst mit etwas Reis, danach mit Füllwatte ausstopfen. Danach stecken Sie die Füße an den Körper und nähen sie von außen mit dem Leiterstich an. Dabei die Schnittkante jeweils nach innen stülpen.

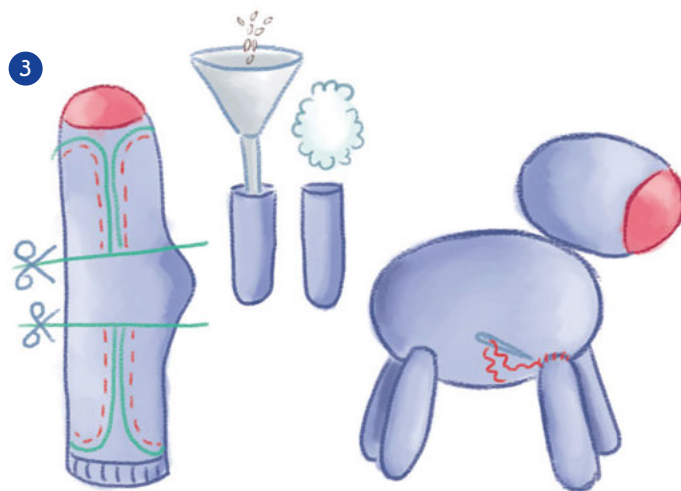


Abb. 4 Die graue Socke für die Hufe ebenfalls auf links wenden, mit dem Trickmarker die Hufe (ca. 3 cm x 4,5 cm) vorzeichnen und nähen. Ausschneiden, auf rechts wenden und mit dem Leiterstich an die Füße nähen. Dabei die Schnittkante nach innen stülpen.

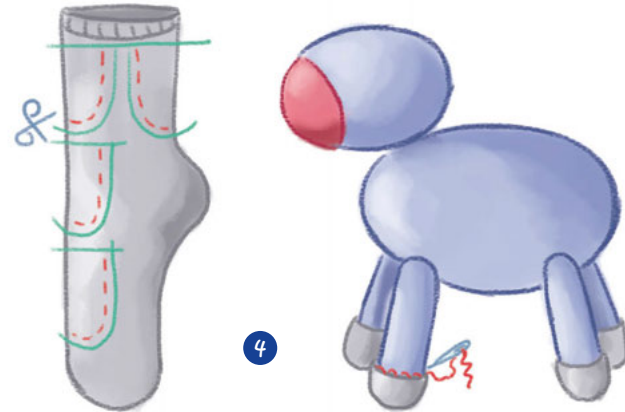




Abb. 5 Reste der Körpersocke oder eine beliebige andere Socke rechts auf rechts legen und die beiden Ohren nähen. Rundum ausschneiden, wenden, mit Ohrfalte an den Kopf stecken und mit dem Leiterstich annähen. Dabei die Schnittkante nach innen stülpen. Danach das Gesicht gestalten. Dafür können Sie große, schwarze Knöpfe als Augen annähen. Die Nasenlöcher mit schwarzem Filz ankleben und den Mund mit schwarzer Stickwolle aufnähen. Dabei können Sie sich an der Zehennaht orientieren.

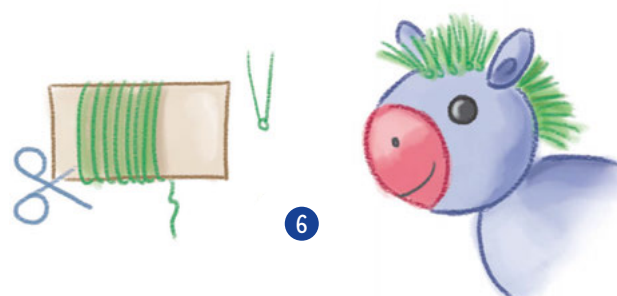
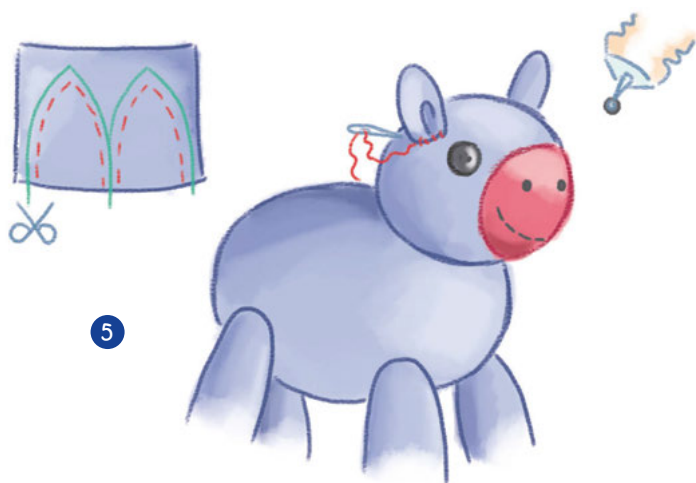
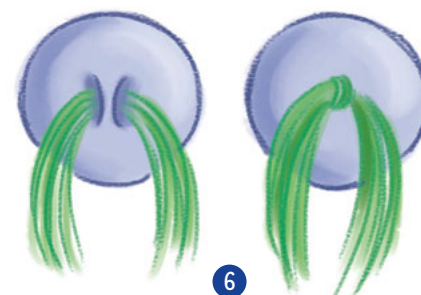
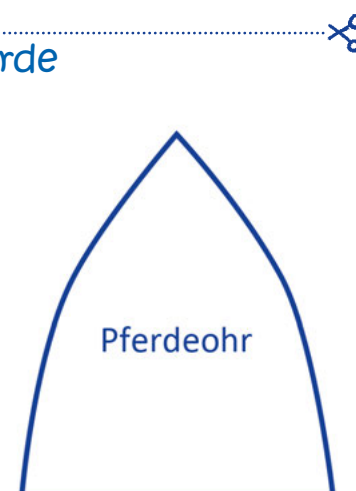


Abb. 6 Für die Haare bunte Wolle über einen Karton wickeln und an einer Seite durchschneiden. Die Linie für die Kopfhaare mit Trickmarker vorzeichnen und die einzelnen Fäden mit einer Nadel durchziehen und anknüpfen.

Die Schweifhaare ebenso zuschneiden, nebeneinander durchziehen und gemeinsam verknoten.



Schnittmuster Pferde





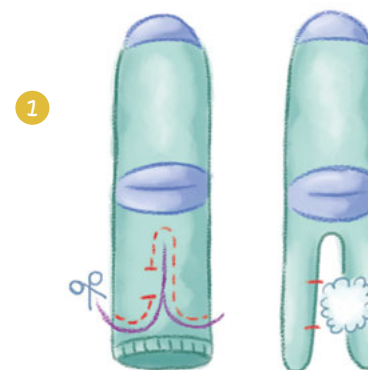
Listige Affen

Schwierigkeitsgrad 3

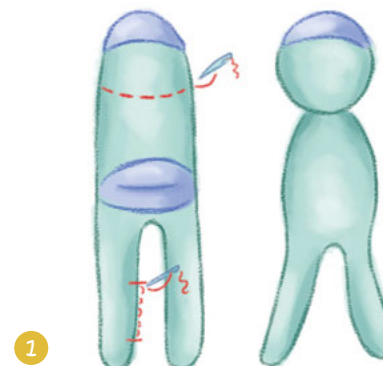


So wird's gemacht:

Abb. 1 Die bunte Socke für den Körper auf links wenden und mit der Ferse nach oben hinlegen. Die Beine mit dem Trickmarker markieren und nähen. Dabei eine etwa 2-3 cm lange Wendeöffnung unbenäht lassen. Den Socken auf rechts wenden, mit Füllwatte ausstopfen und die Wendeöffnung mit dem Leiterstich schließen.

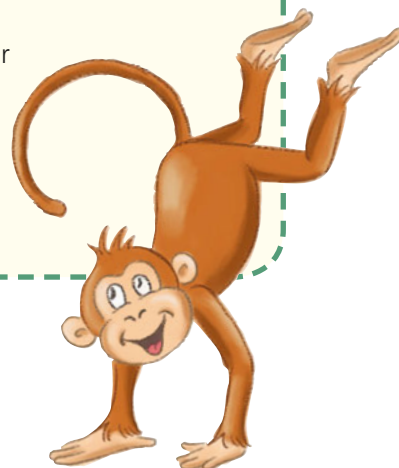


Für den Kopf einen Heftstich einziehen, gut zusammenziehen, einige Male umwickeln und gut verknoten.



Das wird gebraucht

- Zwei bunte Socken, eventuell auch zwei verschiedene Socken
- Stickwolle für den Mund
- 2 dunkle Knöpfe oder schwarzer Filz (sowie Textilkleber)
- Weißer Filz
- Füllwatte
- Trickmarker
- Schnittmuster auf Seite 41



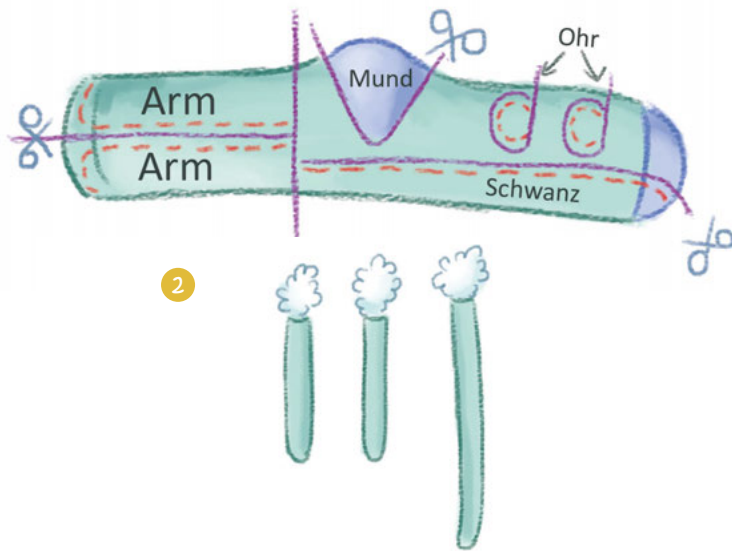


Abb. 2 Die zweite bunte Socke auf links wenden mit dem Trickmarker Arme, Affenschwänzchen sowie Ohren markieren und nähen. Danach alles mit einer Nahtzugabe ausschneiden. Für den Mund schneiden Sie die Ferse aus.

Abb. 3 Arme und Affenschwänzchen auf rechts wenden, mit Füllwatte ausstopfen und mit dem Leiterstich an den Körper nähen. Dabei die Schnittkante nach innen biegen. Das Fersenteil mit Stecknadeln an den Kopf stecken, mit Watte füllen und mit dem Leiterstich annähen. Dabei wieder die Schnittkante nach innen biegen. Während dem Nähen eventuell noch mehr Füllwatte nachstopfen.

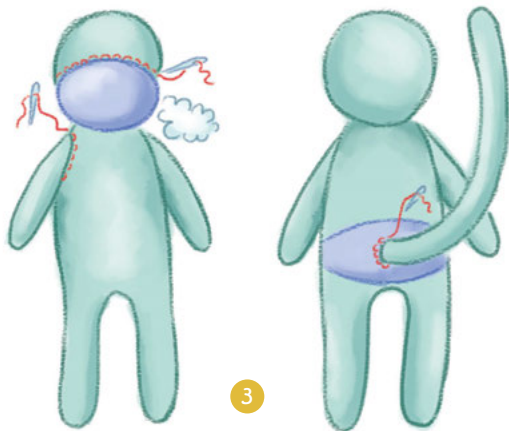
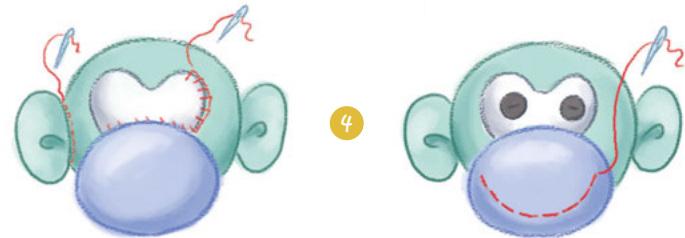


Abb. 4 Nun die Ohren auf rechts wenden und mit dem Leiterstich an den Kopf nähen. Dabei die Schnittkante nach innen biegen und eventuell eine Ohrfalte mit einnähen.

Die Augen aus weißem Filz annähen und oben mit dem Knopflochstich annähen. Unten eventuell auch einige Male umnähen. Die Pupillen entweder aus schwarzem Filz ankleben oder mit Knöpfen annähen.

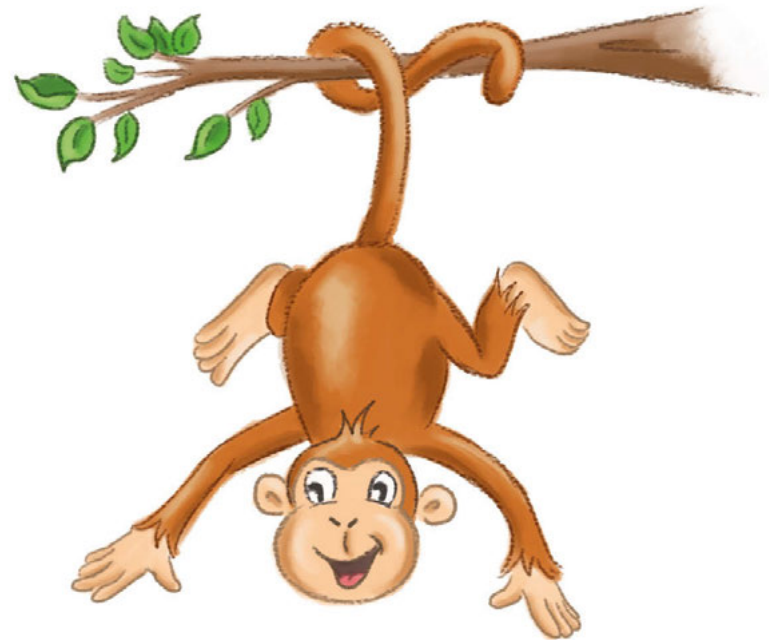


Zuletzt noch den Mund mit dem Trickmarker vorzeichnen und mit einem passenden Stickgarn annähen.





Schnittmuster Affen





Schnurrende Katzenbande

Schwierigkeitsgrad 2

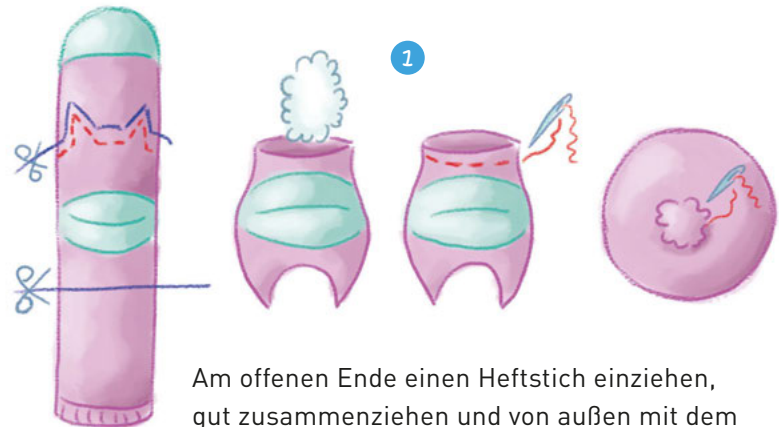


Das wird gebraucht

- Zwei bunte Socken, eventuell längere Socken
- Stickwolle für Nase, Mund und Schnurrbarthaare
- 2 schwarze Knöpfe
- Füllwatte
- Trickmarker
- Eventuell rosa Filz und Textilkleber
- Schnittmuster auf Seite 44

So wird's gemacht:

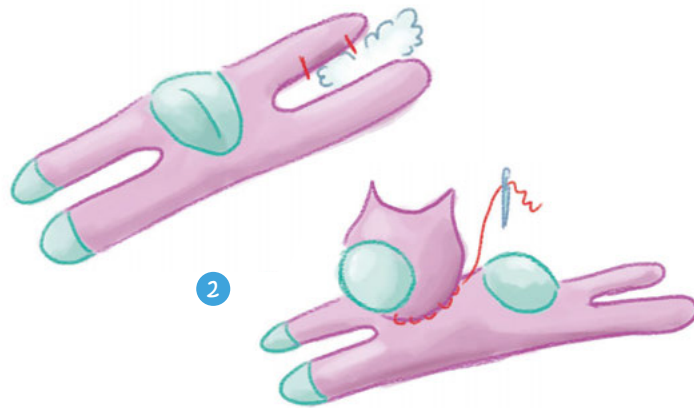
Abb. 1 Die erste bunte Socke für den Kopf auf links wenden. Den Umriss für den Kopf laut Schnittmuster übertragen und ca. 3 cm oberhalb der Ferse nähen. Mit einer Nahtzugabe ausschneiden. Unterhalb der Ferse abschneiden, wenden und mit Füllwatte ausstopfen.



Am offenen Ende einen Heftstich einziehen, gut zusammenziehen und von außen mit dem Leiterstich schließen.

Abb. 2 Die zweite bunte Socke auf links wenden und die Beine laut Abbildung absteppen und ausschneiden. Dabei beim Oberkörper einen größeren Abstand zur Ferse lassen als beim Unterkörper. Das Fersenteil wird zum Popo der Katze.





Bei den Hinterbeinen eine Wendeöffnung von etwa 2–3 cm unbenäht lassen. Auf rechts wenden und gut mit Füllwatte ausstopfen. Mit dem Leiterstich von außen schließen, dabei die Schnittkante nach innen biegen. Nun den Kopf mit Stecknadeln gut anstecken und mit dem Leiterstich an den Körper nähen.

Abb. 3 Aus dem Rest der Kopf-Socke nun den Katzenschwanz laut Schnittmuster nähen. Falls Ihre Socke zu kurz ist, schneiden Sie den Sockenrest der Länge nach durch. Mittig rechts auf rechts zusammenfalten, und dann können Sie das Schwänzchen mit Längsstreifen nähen. Wieder wenden, gut füllen und mit dem Leiterstich an den Popo der Katze nähen.

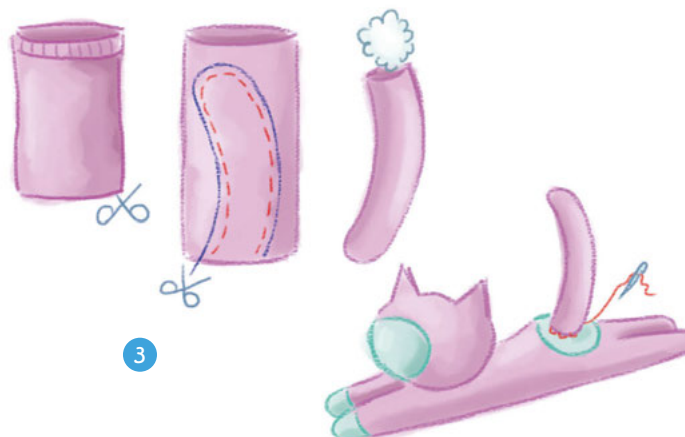
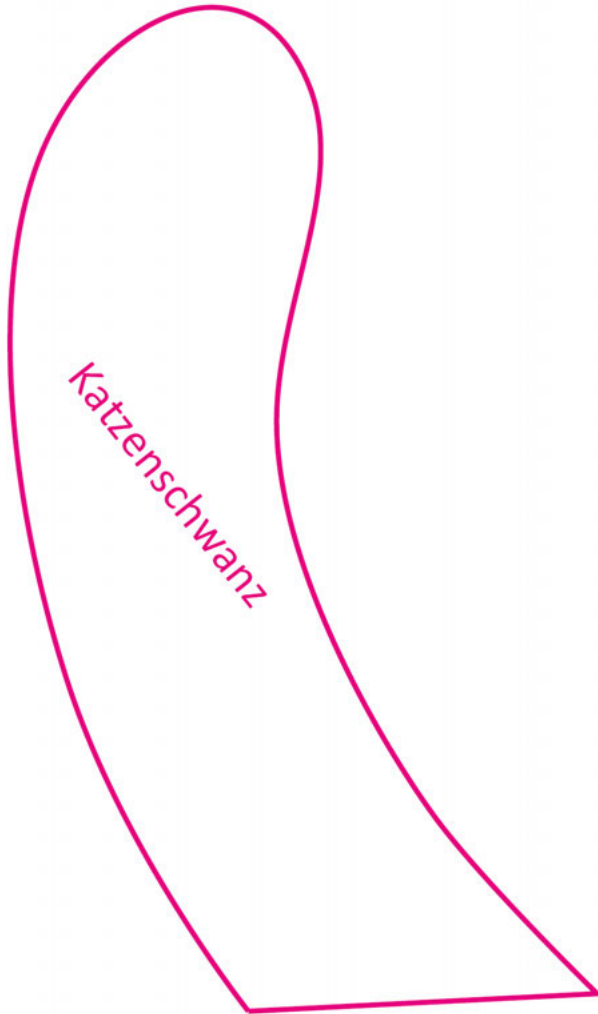


Abb. 4 Zuletzt gestalten Sie noch das Gesicht der Katze. Dafür Knöpfe für Augen annähen, die Nase mit Stickgarn aufsticken oder aus Filz ausschneiden und ankleben. Ebenso Mund und Schnurrbarthaare annähen. Den Pfoten können Sie ebenso mit Stickwolle noch etwas Kontur verleihen, indem Sie dreimal auf der Unter- und Oberseite ein- und ausstechen.





Schnittmuster Katzenbande





Blaue Elefanten

Schwierigkeitsgrad 3

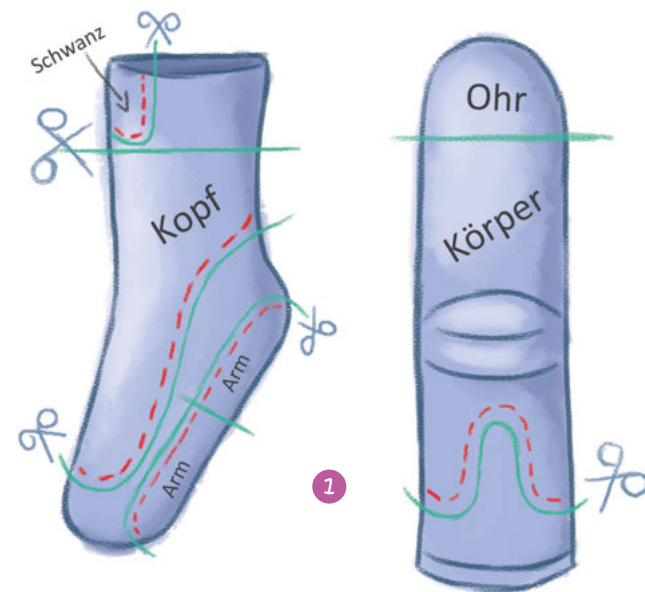


Das wird gebraucht

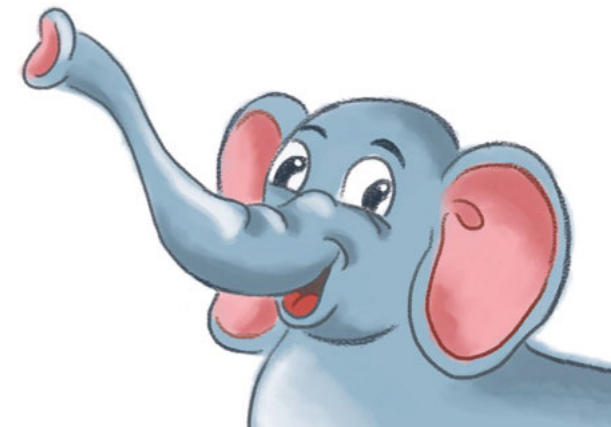
- Zwei bunte Socken für den Körper
- Eine Socke für die Innenohren
- 2 dunkle Knöpfe
- Trickmarker
- Füllwatte

So wird's gemacht:

Abb. 1 Die Socken für den Körper auf links wenden und wie in der Abbildung hinlegen. Mit einem Trickmarker den Kopf, die Arme und das Elefantenschwänzchen markieren, abnähen und mit einer Nahtzugabe ausschneiden.



Ebenso die Beine nähen und ausschneiden. Für die Ohren die zweite Zehenspitze einstweilen beiseitelegen.



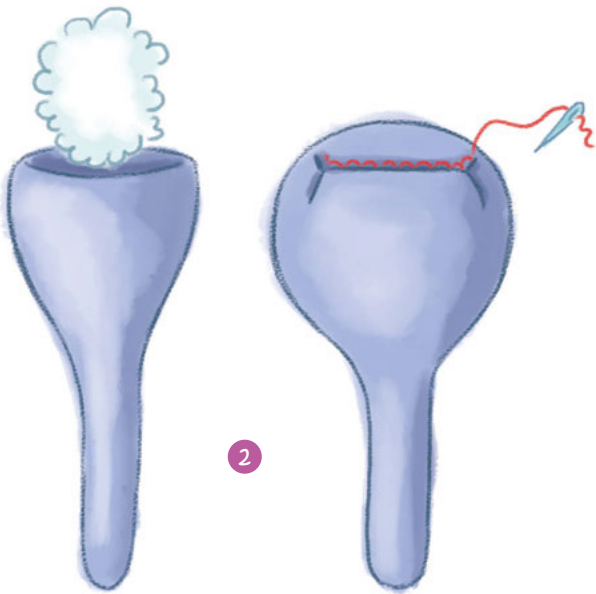


Abb. 2 Nun den Kopf gut mit Füllwatte ausstopfen. Dabei wird die Naht mittig des Rüssels später unten sein. Die obere Schnittkante umbiegen und über die untere stülpen. Mit Stecknadeln feststecken und mit dem Leiterstich von außen schließen.

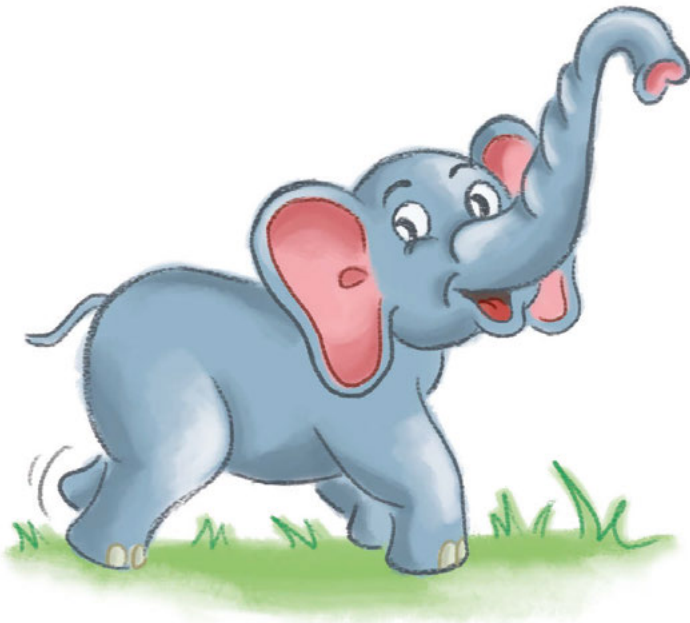


Abb. 3 Danach den Körper mit Füllwatte ausstopfen, am Hals einen Heftstich einziehen, gut zusammenziehen und mit dem Leiterstich schließen. Dabei die Schnittkante nach innen stülpen. Nun stecken Sie den Kopf am Körper fest und nähen ihn mit dem Leiterstich an.

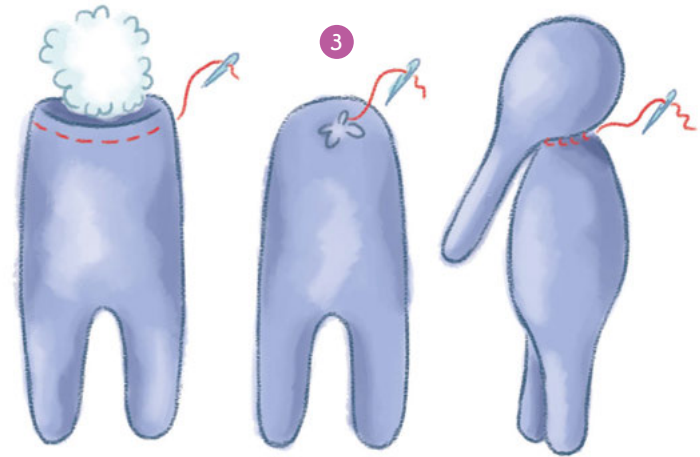
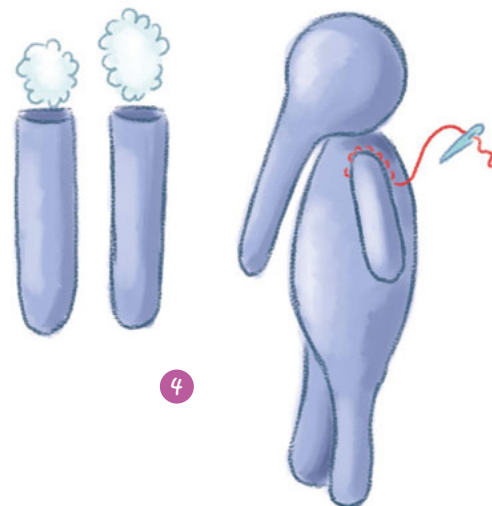


Abb. 4 Die zusammengenähten Arme wenden, mit Füllwatte ausstopfen und mit dem Leiterstich an den Körper nähen.



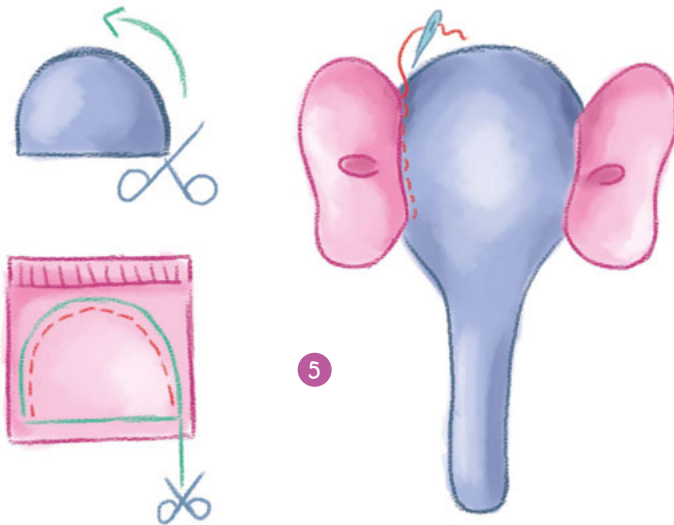


Abb. 5 Für die Ohren schneiden Sie die Zehenspitze der Körpersocke seitlich auf. Jeweils eine Körpersocke und eine rosa Socke rechts auf rechts zusammennähen und mit einer Nahtzugabe ausschneiden. Wenden und mit dem Leiterstich an den Kopf nähen. Dabei stülpen Sie die Schnittkante nach innen. Sehr nett sieht es aus, wenn Sie eine kleine Ohrfalte mit einnähen.

Abb. 6 Zuletzt noch das Schwänzchen wenden, leicht füllen und mit dem Leiterstich an den Elefantenpo nähen. Dabei die Schnittkante nach innen stülpen.

Abb. 7 Bringen Sie noch zwei Augen in Form von Knöpfen an, und Ihr Elefant ist fertig!

