

1

**300
Bauwerk -
Baukonstruktionen**

Übersicht Kostenkennwerte 1.Ebene DIN 276

€/Einheit | 500 | 1000 | 1500 | 2000 | 2500 | 3000

2

Einheit: m² BGF
Brutto-Grundfläche

Kosten:
Stand 2.Quartal 2015
Bundesdurchschnitt
inkl. 19% MwSt.

3

Erweiterungen

Bürogebäude									
Schulen									
Kindergärten									
Wohnbauten: Anbau									
Wohnbauten: Aufstockung									
Wohnbauten: Dachausbau									
Produktion, Gewerbe, Hallen u. Bereitschaftsdienste									
Gebäude anderer Art									

Umbauten

Bürogebäude									
Schulen und Kindergärten									
Ein- und Zweifamilienhäuser									
Mehrfamilienhäuser									
Wohnungen									
Produktion, Gewerbe und Handel									
Gebäude anderer Art									

Modernisierungen

Bürogebäude									
Schulen und Kindergärten									
Sporthallen									
Ein- und Zweifamilienhäuser									
Wohnbauten vor 1945									
Wohnbauten nach 1945: nur Oberflächen									
Wohnbauten nach 1945: mit Tragkonstruktion									
Fachwerkhäuser									
Produktion, Gewerbe und Handel, Lager, Garagen ...									

Instandsetzungen

Wohnbauten									
Nichtwohnbauten									
Instandsetzungen mit Restaurierungsarbeiten									

Erläuterung nebenstehender Tabellen und Abbildungen

Alle Kostenkennwerte enthalten die Mehrwertsteuer. Kostenstand: 2.Quartal 2015.
Kosten und Kostenkennwerte umgerechnet auf den Bundesdurchschnitt.

Übersicht Kostenkennwerte der 1. und 2.Ebene DIN 276 für Gebäudearten im Altbau

①

Kostengruppen der 1. und 2.Ebene nach DIN 276-1:2008-12 mit Nummer und Bezeichnung

②

Anzeige der Bezugseinheit. Die Bezugseinheiten der Kostenkennwerte entsprechen der
DIN 277-3:2005-04: Mengen und Bezugseinheiten.

③

Kostenkennwerte der Gebäudearten mit Angabe von Streubereich (dunkler Balken) und
Mittelwert (roter Mittelstrich).

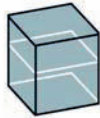
Die Skalierung der Kostengruppe wurden den Wertebereichen angepasst. Daher gibt es unterschiedliche Skalierung in den verschiedenen Kostengruppen. Der Mittelwert liegt nicht zwingend in der Mitte des Streubereichs. Nähere Erläuterungen hierzu enthält das Kapitel Benutzerhinweise unter: 6. Berechnung der „von-/bis-Werte“.

1

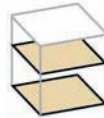
Modernisierungen

Kostenkennwerte für die Kosten des Bauwerks (Kostengruppen 300+400 nach DIN 276)

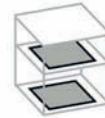
Schulen und Kindergärten



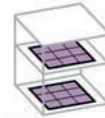
BRI 245 €/m³
von 175 €/m³
bis 365 €/m³



BGF 940 €/m²
von 670 €/m²
bis 1.380 €/m²



NF 1.580 €/m²
von 1.040 €/m²
bis 2.260 €/m²



NE 9.160 €/NE
von 4.870 €/NE
bis 16.440 €/NE
NE: Schüler

2

Objektbeispiele

Kosten:
Stand 2. Quartal 2015
Bundesdurchschnitt
inkl. 19% MwSt.



4200-0028



4100-0129



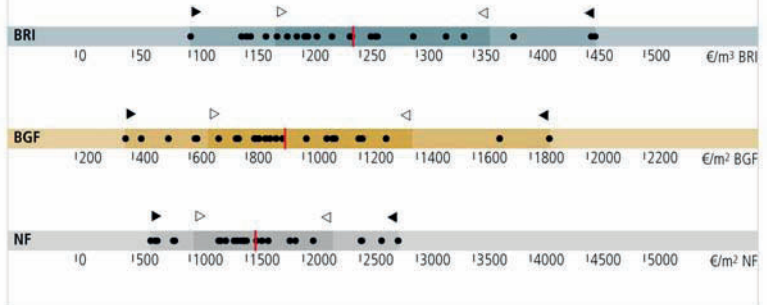
4100-0146

3

4

Kosten der 24 Vergleichsobjekte

- KKW
- ▶ min
- ▷ von
- | Mittelwert
- ◁ bis
- ◀ max



© BKI Baukosteninformationszentrum

Erläuterung nebenstehender Tabellen und Abbildungen

Alle Kostenkennwerte enthalten die Mehrwertsteuer. Kostenstand: 2.Quartal 2015.
Kosten und Kostenkennwerte umgerechnet auf den Bundesdurchschnitt.

Kostenkennwerte für die Kosten des Bauwerks (Kostengruppe 300+400 DIN 276)

①

Bezeichnung der Gebäudeart

②

Kostenkennwerte für die Kosten des Bauwerks (KG 300 + 400)

Angabe von Streubereich (Standardabweichung; „von-/bis“-Werte) und Mittelwert (Fettdruck).

- Bauwerkskosten : Summe der Kostengruppen 300 und 400 (DIN 276)

- Kostengruppe 300: Bauwerk-Baukonstruktionen

- Kostengruppe 400: Bauwerk-Technische Anlagen

- BRI : Brutto-Rauminhalt (DIN 277, a+b+c); BRI DG : Brutto-Rauminhalt des Dachgeschosses

- BGF: Brutto-Grundfläche (DIN 277, a+b+c); BGF DG: Brutto-Grundfläche des Dachgeschosses

- NF : Nutzfläche (DIN 277, a+b+c); NF DG : Nutzfläche des Dachgeschosses

Auf volle 5 bzw. 10€ gerundete Werte

③

Zeigt Abbildungen beispielhaft ausgewählter Vergleichsobjekte aus der jeweiligen Gebäudeart.
Die Objektnummer verweist auf die in der BKI-Baukostendatenbank verfügbare Objektdokumentation.

Vergleichsobjekte

④

Die Punkte zeigen auf die objektbezogenen Kostenkennwerte €/m² BGF der Vergleichsobjekte. Diese Tabelle verdeutlicht den Sachverhalt, dass die Kostenkennwerte realer und abgerechneter Einzelobjekte auch außerhalb des statistisch ermittelten Streubereichs (Standardabweichung) liegen können. Der farbintensive innere Bereich stellt diesen Streubereich (von-bis) grafisch mit der Angabe des Mittelwerts dar. Von allen Vergleichsobjekten können beim BKI oder über www.bki.de bei Bedarf die ausführlichen Kostendokumentationen angefordert bzw. heruntergeladen werden. Die Breiten der Streubereiche variieren bei den unterschiedlichen Gebäudearten.

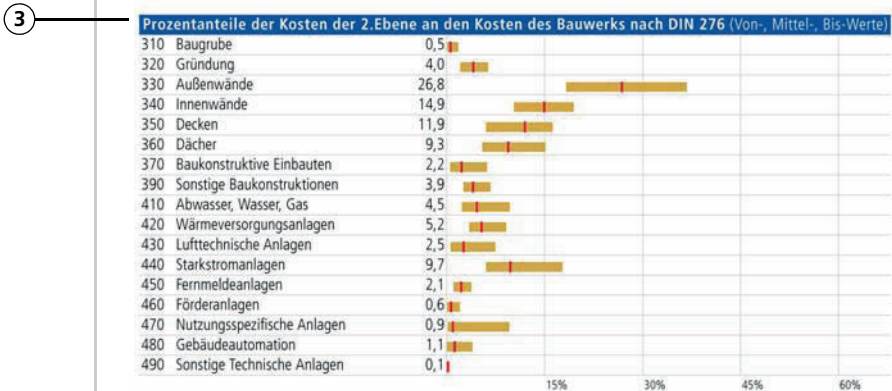
Kostenkennwerte für die Kostengruppen der 1. und 2. Ebene DIN 276

①

KG	Kostengruppen der 1. Ebene	Einheit	▷	€/Einheit	◁	▷	% an 300+400	◁
100	Grundstück	m² FBG						
200	Herrichten und Erschließen	m² FBG	1	4	23	0,2	1,1	4,7
300	Bauwerk - Baukonstruktionen	m² BGF	470	704	1.116	64,8	73,7	82,0
400	Bauwerk - Technische Anlagen	m² BGF	153	231	313	18,0	26,3	35,2
	Bauwerk (300+400)	m² BGF	667	936	1.382		100,0	
500	Außenanlagen	m² AUF	25	89	199	1,5	5,5	11,8
600	Ausstattung und Kunstwerke	m² BGF	7	32	100	0,8	3,9	12,9
700	Baunebenkosten	m² BGF						

②

KG	Kostengruppen der 2. Ebene	Einheit	▷	€/Einheit	◁	▷	% an 300	◁
310	Baugrube	m³ BGI	25	55	98	0,1	0,7	2,4
320	Gründung	m² GRF	75	162	252	2,7	5,4	7,8
330	Außenwände	m² AWF	219	376	649	26,1	36,7	52,9
340	Innenwände	m² IWF	128	243	384	14,2	20,3	26,4
350	Decken	m² DEF	93	169	254	9,0	16,0	21,9
360	Dächer	m² DAF	132	233	395	7,8	12,9	22,6
370	Baukonstruktive Einbauten	m² BGF	6	23	68	0,7	2,8	7,4
390	Sonstige Baukonstruktionen	m² BGF	20	39	80	3,5	5,2	7,8
300	Bauwerk Baukonstruktionen	m² BGF					100,0	
KG	Kostengruppen der 2. Ebene	Einheit	▷	€/Einheit	◁	▷	% an 400	◁
410	Abwasser, Wasser, Gas	m² BGF	19	39	73	8,1	18,1	30,6
420	Wärmeversorgungsanlagen	m² BGF	26	43	58	12,2	21,5	33,1
430	Lufttechnische Anlagen	m² BGF	6	23	69	2,5	8,0	21,6
440	Starkstromanlagen	m² BGF	53	81	156	26,8	35,5	53,3
450	Fernmeldeanlagen	m² BGF	8	19	32	4,3	7,8	12,0
460	Förderanlagen	m² BGF	4	12	22	0,0	2,0	6,7
470	Nutzungsspezifische Anlagen	m² BGF	2	8	80	0,5	2,6	18,3
480	Gebäudeautomation	m² BGF	16	35	62	0,0	4,1	16,1
490	Sonstige Technische Anlagen	m² BGF	1	2	4	0,0	0,3	1,6
400	Bauwerk Technische Anlagen	m² BGF					100,0	



© BKI Baukosteninformationszentrum

Übersicht-
1 + 2 Ebene
Erweiterung
Umbau
Moderni-
sierung
Instand-
setzung
Bau-
elemente
Abbrechen
Wieder-
herstellen
Herstellen

Erläuterung nebenstehender Baukostentabellen

Alle Kostenkennwerte enthalten die Mehrwertsteuer. Kostenstand: 2.Quartal 2015.
Kosten und Kostenkennwerte umgerechnet auf den Bundesdurchschnitt.
Die Bezugseinheiten der Kostenkennwerte entsprechen der DIN 277-3:2005-04: Mengen und Bezugseinheiten.

Kostenkennwerte für die Kostengruppen der 1. und 2.Ebene DIN 276

①

Kostenkennwerte in €/Einheit für die Kostengruppen 200 bis 600 der 1.Ebene DIN 276 mit Angabe von Mittelwert (Spalte: €/Einheit) und Standardabweichung („von-/bis“-Werte). Anteil der jeweiligen Kostengruppen in Prozent der Bauwerkskosten (100%) mit Angabe von Mittelwert (Spalte: % an 300 + 400) und Streubereich („von-/bis“-Werte). Die Werte in den Spalten „von“ bzw. „bis“ sind aus statistischen Gründen nicht addierbar, sonstige Abweichungen sind rundungsbedingt.

②

Angaben zum Bauwerk, jedoch für Kostengruppen der 2.Ebene DIN 276. Die Kostenkennwerte zur Kostengruppe 300 (Bauwerk-Baukonstruktionen) sind wegen den unterschiedlichen Bezugseinheiten nicht addierbar.

Bei der Ermittlung der Kostenkennwerte dieser Tabelle variiert der Stichprobenumfang von Kostengruppe zu Kostengruppe und auch gegenüber dem Stichprobenumfang der Tabelle der 1.Ebene. Um kostenplanerisch realistische Kostenkennwerte für die einzelnen Kostengruppen angeben zu können, wurden bei jeder Kostengruppe nur diejenigen Objekte einbezogen, bei denen für die betreffende Kostengruppe auch tatsächlich Kosten angefallen sind.

Zur Berechnung der Prozentanteile wurden jedoch alle Objekte herangezogen, zwischen den Kostenkennwerten und den Prozentanteilen kann daher kein direkter Bezug hergeleitet werden.

Beispiel: Da allgemeinbildende Schulen i.d.R. keine Förderanlagen enthalten, ergibt sich bezogen auf die gesamte Stichprobe der geringe mittlere Prozentanteil von nur 0,6% an den Kosten der Technischen Anlagen. Diesem Prozentsatz steht der Kostenkennwert von 9,- €/m² BGF gegenüber, ermittelt aus den wenigen Objekten, bei denen Kosten für Förderanlagen abgerechnet worden sind. Dieser Betrag ist daher höher als der Betrag, der sich nach dem Prozentanteil für die gesamte Stichprobe ergeben würde.

Prozentualer Anteil der Kostengruppen der 2.Ebene an den Kosten des Bauwerks nach DIN 276

③

Die grafische Darstellung verdeutlicht, welchen durchschnittlichen Anteil die Kostengruppen der 2.Ebene DIN 276 an den Bauwerkskosten (Kostengruppe 300 + 400 = 100%) haben. Für Kostenermittlungen werden die kostenplanerisch besonders relevanten Kostengruppen auch optisch sofort erkennbar. Der rote Strich markiert den durchschnittlichen Prozentanteil; der farbige Balken visualisiert den „Streubereich“ (Standardabweichung). Bei der Aufsummierung aller Prozentanteile der Kostengruppen sind Abweichungen zu 100% rundungsbedingt.

Modernisierungen

Kostenkennwerte für die Kostengruppen der 3.Ebene DIN 276

Schulen und Kindergärten

- 1
- 2
- 3
- 4
- 5

Kosten:
Stand 2.Quartal 2015
Bundesdurchschnitt
inkl. 19% MwSt.

KG	Kostengruppen der 3. Ebene	Einheit	>	€/Einheit <	>	€/m² BGF <
334	Außentüren und -fenster	m²	575,41	747,26	1.170,84	48,04 83,81 160,24
335	Außenwandbekleidungen außen	m²	91,10	166,19	406,18	41,30 83,56 143,55
337	Elementierte Außenwände	m²	353,19	692,40	887,67	30,97 59,78 117,87
352	Deckenbeläge	m²	57,90	91,76	151,03	23,75 55,49 76,93
345	Innenwandbekleidungen	m²	21,70	38,36	74,28	22,47 52,96 80,40
363	Dachbeläge	m²	64,86	136,40	234,17	17,96 42,28 63,29
344	Innentüren und -fenster	m²	399,61	675,98	936,75	21,93 42,19 78,36
444	Niederspannungsinstallationsanl.	m²	20,72	35,75	58,65	20,72 35,75 58,65
353	Deckenbekleidungen	m²	30,75	58,43	123,95	17,29 35,15 69,35
442	Eigenstromversorgungsanlagen	m²	5,27	33,02	226,25	5,27 33,02 226,25
323	Tiefgründungen	m²	-	0,00	-	- 32,73 -
432	Teilklimaanlagen	m²	4,28	30,90	84,06	4,28 30,90 84,06
445	Beleuchtungsanlagen	m²	16,42	29,00	44,81	16,42 29,00 44,81
336	Außenwandbekleidungen innen	m²	23,03	57,21	109,17	12,58 26,95 66,21
351	Deckenkonstruktionen	m²	89,43	221,10	605,47	8,91 25,95 80,55
412	Wasseranlagen	m²	11,92	25,81	56,16	11,92 25,81 56,16
479	Nutzungsspezifische Anlagen, sonstiges	m²	1,92	25,05	71,30	1,92 25,05 71,30
372	Besondere Einbauten	m²	6,84	22,09	67,21	6,84 22,09 67,21
325	Bodenbeläge	m²	50,12	94,76	153,24	10,34 20,20 36,02
481	Automationssysteme	m²	10,87	19,39	35,64	10,87 19,39 35,64
361	Dachkonstruktionen	m²	95,93	140,88	259,79	5,77 19,04 57,32
431	Lüftungsanlagen	m²	5,27	18,81	63,69	5,27 18,81 63,69
364	Dachbekleidungen	m²	27,93	57,10	135,32	5,86 18,61 59,63
422	Wärmeverteilstetze	m²	11,83	16,72	24,93	11,83 16,72 24,93
342	Nichttragende Innenwände	m²	83,41	131,08	294,00	9,25 16,63 35,14
392	Gerüste	m²	8,64	16,60	29,88	8,64 16,60 29,88
341	Tragende Innenwände	m²	246,10	549,18	1.877,66	5,68 16,12 26,97
461	Aufzugsanlagen	m²	8,52	14,93	24,05	8,52 14,93 24,05
423	Raumheizflächen	m²	7,81	14,07	19,92	7,81 14,07 19,92
331	Tragende Außenwände	m²	229,50	366,24	517,70	5,13 14,07 38,38
393	Sicherungsmaßnahmen	m²	1,71	13,73	72,99	1,71 13,73 72,99
394	Abbruchmaßnahmen	m²	4,52	13,47	28,05	4,52 13,47 28,05
411	Abwasseranlagen	m²	5,89	11,58	22,33	5,89 11,58 22,33
421	Wärmeerzeugungsanlagen	m²	3,84	10,41	20,13	3,84 10,41 20,13
346	Elementierte Innenwände	m²	210,28	335,75	574,14	4,57 9,87 14,93
379	Baukonstr. Einbauten, sonstiges	m²	5,19	9,81	22,73	5,19 9,81 22,73
338	Sonnenschutz	m²	43,20	93,05	134,32	3,57 9,39 21,34
456	Gefahrenmelde- und Alarmanlagen	m²	3,01	9,34	17,73	3,01 9,34 17,73
362	Dachfenster, Dachöffnungen	m²	537,01	936,11	1.478,48	1,79 8,79 83,39
324	Unterböden und Bodenplatten	m²	84,39	325,33	813,46	3,45 8,78 14,76
443	Niederspannungsschaltanlagen	m²	3,94	8,60	13,26	3,94 8,60 13,26
391	Baustelleneinrichtung	m²	2,81	7,94	17,39	2,81 7,94 17,39
399	Sonstige Maßnahmen für Baukonstruktionen, sonst.	m²	6,88	7,53	8,17	6,88 7,53 8,17
482	Schaltanlagen	m²	2,13	7,44	23,20	2,13 7,44 23,20
457	Übertragungsnetze	m²	2,39	6,83	11,15	2,39 6,83 11,15
339	Außenwände, sonstiges	m²	-	15,62	-	2,95 6,80 11,30
397	Zusätzliche Maßnahmen	m²	2,79	5,70	10,72	2,79 5,70 10,72
454	Elektroakustische Anlagen	m²	2,09	5,39	12,62	2,09 5,39 12,62
359	Decken, sonstiges	m²	4,17	6,72	9,26	1,22 5,07 10,82

- KKW
- ▶ min
- > von
- | Mittelwert
- < bis
- ◀ max

Erläuterung nebenstehender Baukostentabelle

Alle Kostenkennwerte enthalten die Mehrwertsteuer. Kostenstand: 2.Quartal 2015.
Kosten und Kostenkennwerte umgerechnet auf den Bundesdurchschnitt.

Kostenkennwerte für Kostengruppen der 3.Ebene nach DIN 276, absteigend sortiert

①

Kostengruppen-Nummer nach DIN 276-1:2008-12

②

Kostengruppen-Bezeichnung nach DIN 276-1:2008-12 (zum Teil abgekürzt)

③

Einheit der Kostengruppe nach DIN 277-3:2005-04: Mengen und Bezugseinheiten

④

Kostenkennwerte der jeweiligen Kostengruppen in € bezogen auf die Einheit

Mittelwerte: siehe Spalte „€/Einheit“

Standardabweichung: siehe Spalten „von/bis“

⑤

Kostenkennwerte der jeweiligen Kostengruppen in € bezogen auf die BGF

Mittelwerte: siehe Spalte „€/Einheit“

Standardabweichung: siehe Spalten „von/bis“

Die Kostengruppen wurden nach dem Mittelwert der Spalte €/m² BGF absteigend sortiert. Dadurch ergibt sich eine Gewichtung. Die unter Kostengesichtspunkten wichtigsten Kostengruppen erscheinen zu Beginn der Tabelle. Der Anwender hat dadurch die Möglichkeit schnell zu erkennen, in welchen Kostengruppen die meisten Kosten angefallen sind. Es werden auch Kostenaussagen in einem sehr frühen Planungsstadium ermöglicht, da nur die BGF als Bezugsgröße vorliegen muss.

Bei manchen Kostengruppen, vor allem aus der Gebäudetechnik, ist als Bezugsgröße die BGF vorgegeben. In diesen Fällen sind die Kostenkennwerte in den linken Spalten (€/Einheit) und in den rechten Spalten (€/m² BGF) identisch.

Kostenkennwerte für Leistungsbereiche nach StLB (Kosten des Bauwerks nach DIN 276)						
LB	Leistungsbereiche	▷	€/m² BGF	◁	▷	% an 300+400 ◁
000	Sicherheits-, Baustelleneinrichtungen inkl. 001	16	24	35	1,7	2,6 3,7
002	Erdarbeiten	2	6	16	0,2	0,7 1,7
006	Spezialtiefbauarbeiten inkl. 005	—	1	—	—	0,1 —
009	Entwässerungskanalarbeiten inkl. 011	0	1	3	0,0	0,1 0,4
010	Drän- und Versickerungsarbeiten	0	1	4	0,0	0,1 0,4
012	Mauerarbeiten	12	33	80	1,3	3,6 8,5
013	Betonarbeiten	10	24	55	1,1	2,6 5,8
014	Natur-, Betonwerksteinarbeiten	3	16	48	0,3	1,8 5,2
016	Zimmer- und Holzbauarbeiten	5	24	80	0,6	2,5 8,5
017	Stahlbauarbeiten	1	11	55	0,1	1,2 5,8
018	Abdichtungsarbeiten	1	8	22	0,1	0,8 2,3
020	Dachdeckungsarbeiten	3	20	38	0,3	2,2 4,0
021	Dachabdichtungsarbeiten	2	11	45	0,2	1,2 4,8
022	Klempnerarbeiten	5	13	26	0,5	1,4 2,8
	Rohbau	126	194	298	13,4	20,7 31,9
023	Putz- und Stuckarbeiten, Wärmedämmsysteme	31	65	124	3,3	6,9 13,3
024	Fliesen- und Plattenarbeiten	9	19	37	1,0	2,0 3,9
025	Estricharbeiten	2	9	19	0,2	1,0 2,0
026	Fenster, Außentüren inkl. 029, 032	55	90	183	5,9	9,7 19,6
027	Tischlerarbeiten	22	43	103	2,4	4,6 11,0
028	Parkettarbeiten, Holzpflasterarbeiten	0	4	18	0,0	0,5 1,9
030	Rollladenarbeiten	1	7	15	0,1	0,7 1,6
031	Metallbauarbeiten inkl. 035	13	31	74	1,4	3,4 7,9
034	Maler- und Lackiererarbeiten inkl. 037	19	41	84	2,1	4,3 9,0
036	Bodenbelagarbeiten	14	28	46	1,5	3,0 4,9
038	Vorgehängte hinterlüftete Fassaden	2	27	138	0,2	2,8 14,7
039	Trockenbauarbeiten	28	58	93	3,0	6,2 9,9
	Ausbau	360	426	509	38,4	45,5 54,4
040	Wärmeversorgungsanl. - Betriebseinr. inkl. 041	25	39	75	2,7	4,2 8,0
042	Gas- und Wasserinstallation, Leitungen inkl. 043	5	14	52	0,6	1,5 5,6
044	Abwasserinstallationsarbeiten - Leitungen	2	7	13	0,2	0,7 1,4
045	GWA-Einrichtungsgegenstände inkl. 046	8	18	38	0,8	1,9 4,0
047	Dämmarbeiten an betriebstechnischen Anlagen	2	7	15	0,2	0,7 1,6
049	Feuerlöschanlagen, Feuerlöschgeräte	0	1	3	0,0	0,1 0,3
050	Blitzschutz- und Erdungsanlagen	1	4	9	0,2	0,4 0,9
053	Niederspannungsanlagen inkl. 052, 054	33	55	149	3,5	5,9 15,9
055	Ersatzstromversorgungsanlagen	0	1	4	0,0	0,1 0,4
057	Gebäudesystemtechnik	0	2	14	0,0	0,2 1,5
058	Leuchten und Lampen inkl. 059	20	31	48	2,1	3,4 5,1
060	Elektroakustische Anlagen, Sprechanlagen	2	5	12	0,2	0,6 1,3
061	Kommunikationsnetze, inkl. 062	1	5	13	0,2	0,5 1,4
063	Gefahrenmeldeanlagen	3	9	21	0,4	1,0 2,2
069	Aufzüge	0	5	17	0,0	0,5 1,8
070	Gebäudeautomation	1	11	32	0,1	1,1 3,4
075	Raumlufttechnische Anlagen	5	22	64	0,5	2,3 6,8
	Technische Anlagen	165	235	328	17,7	25,1 35,0
084	Abbruch- und Rückbauarbeiten	41	64	87	4,3	6,9 9,3
	Sonstige Leistungsbereiche inkl. 008, 033, 051	5	20	70	0,5	2,1 7,5

© BKI Baukosteninformationszentrum

Erläuterung nebenstehender Baukostentabelle

Alle Kostenkennwerte enthalten die Mehrwertsteuer. Kostenstand: 2.Quartal 2015.
Kosten und Kostenkennwerte umgerechnet auf den Bundesdurchschnitt.

Kostenkennwerte für Leistungsbereiche nach StLB (Kosten des Bauwerks DIN 276)

①

LB-Nummer nach Standardleistungsbuch (StLB).
Bezeichnung des Leistungsbereichs (zum Teil abgekürzt).

Kostenkennwerte für Bauwerkskosten (Kostengruppe 300 + 400 nach DIN 276) je Leistungsbereich in €/m² Brutto-Grundfläche (nach DIN 277):

Mittelwerte: siehe Spalte „€/m² BGF“

Standardabweichung: siehe Spalten „von/bis“.

Anteil der jeweiligen Leistungsbereiche in Prozent der Bauwerkskosten (100%):

Mittelwerte: siehe Spalte „% an 300 + 400“

Standardabweichung: siehe Spalten „von/bis“.

②

Kostenkennwerte und Prozentanteile für „Leistungsbereichspakete“ als Zusammenfassung bestimmter Leistungsbereiche. Leistungsbereiche mit relativ geringem Kostenanteil wurden in Einzelfällen mit anderen Leistungsbereichen zusammengefasst.

Beispiel:

LB 000 Baustelleneinrichtung zusammengefasst mit

LB 001 Gerüstarbeiten (Angabe: inkl. 001).

vollständige Leistungsbereichsgliederung siehe Seite 70.

③

Ergänzende, den StLB-Leistungsbereichen nicht zuordenbare Leistungsbereiche, zusammengefasst mit den LB-Nr. 008, 033, 051 u.a.

Anmerkung:

Die Werte in den Spalten „von“ bzw. „bis“ sind aus statistischen Gründen nicht addierbar, sonstige Abweichungen sind rundungsbedingt.

Bei zu geringem Stichprobenumfang entfällt bei einzelnen Leistungsbereichen die Angabe „von/bis“.

Modernisierungen

Objektübersicht zur Gebäudeart

1 2

Schulen und Kindergärten

3

4

GmF BGF

min	370 €/m ²
von	670 €/m ²
Mittel	940 €/m²
bis	1.380 €/m ²
max	1.870 €/m ²

5

Kosten:

Stand 2.Quartal 2015
Bundesdurchschnitt
inkl. 19% MwSt.

6

4100-0106 Gymnasium

BRI 7.457m³ BGF 2.014m² NF 1.267m²



Baujahr: 1972
Bauzustand: schlecht
Aufwand: mittel

Nutzung während der Bauzeit: nein
Nutzungsänderung: nein
Grundrissänderungen: einige
Tragwerkseingriffe: keine

- a) Land: Nordrhein-Westfalen
- b) Kreis: Recklinghausen
- c) Standard: Durchschnitt
- d) Bauzeit: 78 Wochen
- e) Kennwerte: bis 3.Ebene DIN276
- f) veröffentlicht: BKI Objektdaten A9

BGF 1.691 €/m²

a) **Planung:** Klein+Neubürger, Architekten BDA; Bochum

b) **Planung:** Gymnasium mit 15 Klassen für 400 Schüler mit Aufenthaltsraum und Küche. **Kosteneinfluss Nutzung:** Baustraße erforderlich, Brand- und Wärmeschutzanforderungen

Bauwerk - Baukonstruktionen

Herstellen: Außentüren und -fenster 18%, Außenwandbekleidungen außen 12%, Dachbekleidungen 7%, Innenwandbekleidungen 7%, Elementierte Außenwände 7%, Innentüren und -fenster 7%, Deckenbeläge 5%, Deckenbekleidungen 4%, Bodenbeläge 4%, Nichttragende Innenwände 3%, Gerüste 3%, Sonstige 21%

Bauwerk - Technische Anlagen

Herstellen: Wasseranlagen 32%, Beleuchtungsanlagen 26%, Gefahrenmelde- und Alarmanlagen 10%, Abwasseranlagen 7%, Sonstige 24%

4100-0118 Gymnasium

BRI 8.693m³ BGF 2.101m² NF 1.251m²



Baujahr: 1972
Bauzustand: mittel
Aufwand: hoch

Nutzung während der Bauzeit: ja
Nutzungsänderung: nein
Grundrissänderungen: umfangreiche
Tragwerkseingriffe: einige

- Land: Nordrhein-Westfalen
- Kreis: Aachen
- Standard: Durchschnitt
- Bauzeit: 39 Wochen
- Kennwerte: bis 3.Ebene DIN276
- veröffentlicht: BKI Objektdaten A9

BGF 844 €/m²

7

8

Planung: RONGEN ARCHITEKTEN GmbH; Wassenberg

Verwaltungstrakt eines Gymnasiums mit Lehrerzimmern, Computerarbeitsplätzen und Selbstlernzentrum

Bauwerk - Baukonstruktionen

Herstellen: Außenwandbekleidungen außen 31%, Außentüren und -fenster 11%, Elementierte Außenwände 8%, Deckenkonstruktionen 5%, Gerüste 5%, Deckenbekleidungen 4%, Nichttragende Innenwände 4%, Außenwandbekleidungen innen 4%, Innentüren und -fenster 4%, Deckenbeläge 3%, Sonstige 22%

Bauwerk - Technische Anlagen

Herstellen: Teilklimaanlagen 29%, Beleuchtungsanlagen 17%, Niederspannungsinstallationsanlagen 13%, Aufzugsanlagen 9%, Wasseranlagen 5%, Übertragungsnetze 4%, Sonstige 23%

Erläuterung nebenstehender Baukostentabellen

Alle Kostenkennwerte enthalten die Mehrwertsteuer. Kostenstand: 2.Quartal 2015.
Kosten und Kostenkennwerte umgerechnet auf den Bundesdurchschnitt.

Tabellen zur Objektübersicht

①

Objektnummer und Objektbezeichnung

②

Angaben zu Brutto-Rauminhalt (BRI), Brutto-Grundfläche (BGF) und Nutzfläche (NF) nach DIN 277

③

Abbildung des Objekts mit Nennung wichtiger Kosteneinflussfaktoren beim Bauen im Bestand.
(Baujahr bezeichnet den Erstellungszeitpunkt des Objekts, nicht die Bauzeit der dokumentierten Maßnahme)

④

a) Angaben zum Bundesland **b)** Angaben zum Kreis; **c)** Angaben zum Standard **d)** Angaben zur Bauzeit **e)** „Kennwerte“ gibt die Kostengliederungstiefe nach DIN 276 an. Die BKI Objekte sind unterschiedlich detailliert dokumentiert. **f)** Hinweis auf das BKI Fachbuch, in dem dieses Objekt veröffentlicht wurde (siehe Abkürzungsverzeichnis). Der frühere BKI Webshop wurde in die BKI Internetseiten integriert. Einzelobjekte erhalten Sie telefonisch (0711 954 854 41).

⑤

a) Planendes und/oder ausführendes Architekturbüro. **b)** Beschreibung der Nutzung des Objekts und zusätzliche Hinweise bei besonderen Kosteneinflüssen durch spezielle Nutzungsanforderungen oder spezielle Grundstückssituationen.

⑥

Angaben zu den kostenintensivsten Kostengruppen bei Baukonstruktionen und technischen Anlagen mit Ausweisung des prozentualen Kostenanteils. Die Auswertungen zeigen, welche Bauleistungen beim jeweiligen Objekt am kostenintensivsten waren und erleichtern damit die Suche nach passenden Vergleichsobjekten.

⑦

Kosten des Bauwerks (KG 300+400) in €/m² BGF.

⑧

Lineare Skala mit Angabe der Kosten des Objekts (KG 300+400 in €/m² BGF) als schwarzer Punkt und Angabe der „min-/max-“ -Werte und des Mittelwertes (Ø) der zugehörigen Gebäudeart als farbige Bereiche.

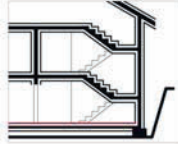
1

2

3

4

325 Bodenbeläge



Kosten:
Stand 2. Quartal 2015
Bundesdurchschnitt
inkl. 19% MwSt.

Einheit: m²
Bodenbelagsfläche

▷ von
∅ Mittel
◁ bis

Gebäudeart > €/Einheit < KG an 300

Erweiterungen

Gebäudeart	€/Einheit	KG an 300	
Bürogebäude	33,00	71,00	114,00 1,7%
Schulen	120,00	150,00	188,00 4,0%
Kindergärten	97,00	118,00	128,00 7,7%
Wohnbauten: Anbau	87,00	153,00	264,00 3,9%
Wohnbauten: Aufstockung	–	36,00	– 0,1%
Wohnbauten: Dachausbau	–	–	– –
Produktion, Gewerbe, Hallen und Bereitschaftsdienste	40,00	74,00	115,00 5,0%
Gebäude anderer Art	111,00	161,00	306,00 4,3%

Umbauten

Bürogebäude	58,00	93,00	146,00 5,0%
Schulen und Kindergärten	65,00	103,00	129,00 8,4%
Ein- und Zweifamilienhäuser	67,00	118,00	152,00 2,1%
Mehrfamilienhäuser	25,00	56,00	104,00 0,8%
Wohnungen	–	138,00	– 1,2%
Produktion, Gewerbe und Handel	9,20	71,00	94,00 8,0%
Gebäude anderer Art	105,00	142,00	198,00 3,6%

Modernisierungen

Bürogebäude	61,00	102,00	147,00 2,4%
Schulen und Kindergärten	50,00	95,00	153,00 3,1%
Sporthallen	57,00	124,00	176,00 7,6%
Ein- und Zweifamilienhäuser	56,00	120,00	264,00 2,1%
Wohnbauten vor 1945	90,00	115,00	128,00 2,0%
Wohnbauten nach 1945: nur Oberflächen	12,00	21,00	46,00 0,1%
Wohnbauten nach 1945: mit Tragkonstruktion	57,00	95,00	189,00 1,8%
Fachwerkhäuser	64,00	64,00	64,00 0,4%
Produktion, Gewerbe und Handel, Lager, Garagen, Bereitschaftsdienste	47,00	60,00	72,00 0,1%

Instandsetzungen

Wohnbauten	43,00	85,00	144,00 0,4%
Nichtwohnbauten	82,00	120,00	159,00 4,2%
Instandsetzungen mit Restaurierungsarbeiten	115,00	222,00	396,00 6,3%

Erläuterung nebenstehender Tabelle

Alle Kostenkennwerte enthalten die Mehrwertsteuer. Kostenstand: 2.Quartal 2015.
Kosten und Kostenkennwerte umgerechnet auf den Bundesdurchschnitt.

Gebäudearten-bezogene Kostenkennwerte für die Kostengruppen der 3.Ebene DIN 276

①

Ordnungszahl und Bezeichnung der Kostengruppe nach DIN 276:2008-12. Einheit und Mengenbezeichnung der Bezugseinheit nach DIN 277-3:2005-04, auf die die Kostenkennwerte in der Spalte „€/Einheit“ bezogen sind.

DIN 277-3:2005-04: Mengen und Bezugseinheiten

②

Bezeichnung der Gebäudearten, gegliedert nach der Bauwerksartensystematik der BKI-Baukostendatenbank.

③

Kostenkennwerte für die jeweilige Gebäudeart und die jeweilige Kostengruppe (Bauelement) mit Angabe von Mittelwert (Spalte: €/Einheit) und Streubereich (Spalten: von-/bis-Werte unter Berücksichtigung der Standardabweichung).

Bei Gebäudearten mit noch schmaler Datenbasis wird nur der Mittelwert angegeben. Insbesondere in diesen Fällen wird empfohlen, die Kosten projektbezogen über Ausführungsarten bzw. positionsweise zu ermitteln.

④

Durchschnittlicher Anteil der Kosten der jeweiligen Kostengruppe in Prozent der Kosten für Baukonstruktionen (Kostengruppe 300 nach DIN 276 = 100%) bzw. Technische Anlagen (Kostengruppe 400 nach DIN 276 = 100%).

1

2

3

4

5

363 Dachbeläge



Kosten:
Stand 2.Quartal 2015
Bundesdurchschnitt
inkl. 19% MwSt.

KG.AK.AA – Abbrechen ▷ €/Einheit ◁ LB an AA

363.11.00	Abdichtung			
02	Ausbau von Bitumenabdichtungen auf Flachdächern (4 Objekte)	16,00	18,00	20,00
	Einheit: m ² Abgebrochene Fläche			
	084 Abbruch- und Rückbauarbeiten			100,0%
363.21.00	Abdichtung, Wärmedämmung			
01	Ausbau von Abdichtungen aus mehrlagigen Bitumendichtungsbahnen, Dämmung (4 Objekte)	24,00	29,00	42,00
	Einheit: m ² Abgebrochene Fläche			
	084 Abbruch- und Rückbauarbeiten			100,0%
363.22.00	Abdichtung, Wärmedämmung, Kiesfilter			
03	Ausbau von Kiesschüttung, Abdichtung, Wärmedämmung; Entsorgung, Deponiegebühren (2 Objekte)	29,00	31,00	32,00
	Einheit: m ² Abgebrochene Fläche			
	084 Abbruch- und Rückbauarbeiten			100,0%
363.23.00	Abdichtung, Wärmedämmung, Belag begehrbar			
03	Abbruch von Betonverbundpflastersteinen im Mörtelbett, einschl. Wärmedämmung und Isolierung (1 Objekt)	74,00	74,00	74,00
	Einheit: m ² Abgebrochene Fläche			
	084 Abbruch- und Rückbauarbeiten			100,0%
363.31.00	Ziegel			
01	Abbruch von Ziegeldeckung; Entsorgung, Deponiegebühren (12 Objekte)	10,00	14,00	18,00
	Einheit: m ² Abgebrochene Fläche			
	084 Abbruch- und Rückbauarbeiten			100,0%
363.32.00	Ziegel, Wärmedämmung			
03	Abbruch von Ziegeldeckung, Dach- und Konterlatten, Wärmedämmung; Entsorgung, Deponiegebühren (1 Objekt)	30,00	30,00	30,00
	Einheit: m ² Abgebrochene Fläche			
	084 Abbruch- und Rückbauarbeiten			100,0%
363.33.00	Betondachstein			
01	Abbruch von Betonsteindeckung; Entsorgung, Deponiegebühren (2 Objekte)	10,00	11,00	13,00
	Einheit: m ² Abgebrochene Fläche			
	084 Abbruch- und Rückbauarbeiten			100,0%
363.43.00	Schindeln, Faserzement			
01	Abbruch von Faserzementplatten; Entsorgung, Deponiegebühren (2 Objekte)	22,00	22,00	23,00
	Einheit: m ² Abgebrochene Fläche			
	084 Abbruch- und Rückbauarbeiten			100,0%

▷ von
∅ Mittel
◁ bis

Erläuterung nebenstehender Tabelle

Alle Kostenkennwerte enthalten die Mehrwertsteuer. Kostenstand: 2.Quartal 2015.
Kosten und Kostenkennwerte umgerechnet auf den Bundesdurchschnitt.

Ausführungsarten-bezogene Kostenkennwerte für die Kostengruppen der 3.Ebene DIN 276

①

Ordnungszahl und Bezeichnung der Kostengruppe nach DIN 276:2008-12.

②

Ordnungszahl (7-stellig) für Ausführungsarten (AA), darin bedeutet

KG Kostengruppe 3.Ebene DIN 276 (Bauelement): 3-stellige Ordnungszahl
AK Ausführungsklasse von Bauelementen (nach BKI): 2-stellige Ordnungszahl
AA Ausführungsart von Bauelementen: 2-stellige BKI-Identnummer

③

Angaben zu Ausführungsklassen und Ausführungsarten in der Reihenfolge von oben nach unten

- Bezeichnung der Ausführungsklasse
- Beschreibung der Ausführungsart
- Einheit und Mengenbezeichnung der Bezugseinheit, auf die die Kostenkennwerte in der Spalte „€/Einheit“ bezogen sind (je nach Ausführungsart ggf. unterschiedliche Bezugseinheiten!).
- Ordnungszahl und Bezeichnung der Leistungsbereiche (nach StLB), die im Regelfall bei der Ausführung der jeweiligen Ausführungsart beteiligt sind.

④

Kostenkennwerte für die jeweiligen Ausführungsarten mit Angabe von Mittelwert (Spalte: €/Einheit) und Streubereich (Spalten: von-/bis-Werte unter Berücksichtigung der Standardabweichung).

⑤

Anteil der Leistungsbereiche in Prozent der Kosten für die jeweilige Ausführungsart (Kosten AA = 100%) als Orientierungswert für die Überführung in eine vergabeorientierte Kostengliederung. Je nach Einzelfall und Vergabepaxis können ggf. auch andere Leistungsbereiche beteiligt sein und die Prozentanteile von den Orientierungswerten entsprechend abweichen.